

# SFA SANIBROY®

SOCIÉTÉ FRANÇAISE D'ASSAINISSEMENT

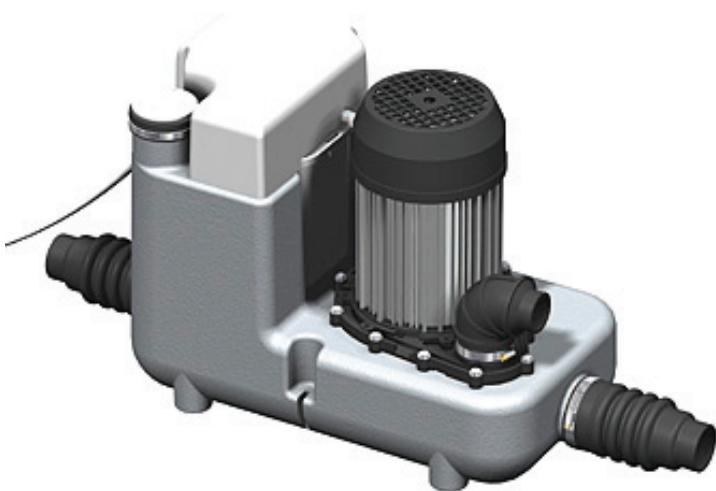
Jaroslav Řezáč Milan Hurt JML

Autorizovaný servis, instalace a prodej sanitárních čerpadel SFA SANIBROY®  
<http://www.sfa-sanibroy.com> e-mail: [SFASANIBROY@quick.cz](mailto:SFASANIBROY@quick.cz) PC fax: +420 220 876 920  
Adresa servisní dílny: Katusická 683, Praha 9 - Kbely, tel.: 601 21 86 77

## SANITÁRNÍ ČERPADLA - SPRCHOVÉ KABINY

12.6.2007

### SANICOM®



### SANICOM®

Jaroslav Řezáč Milan Hurt - JML

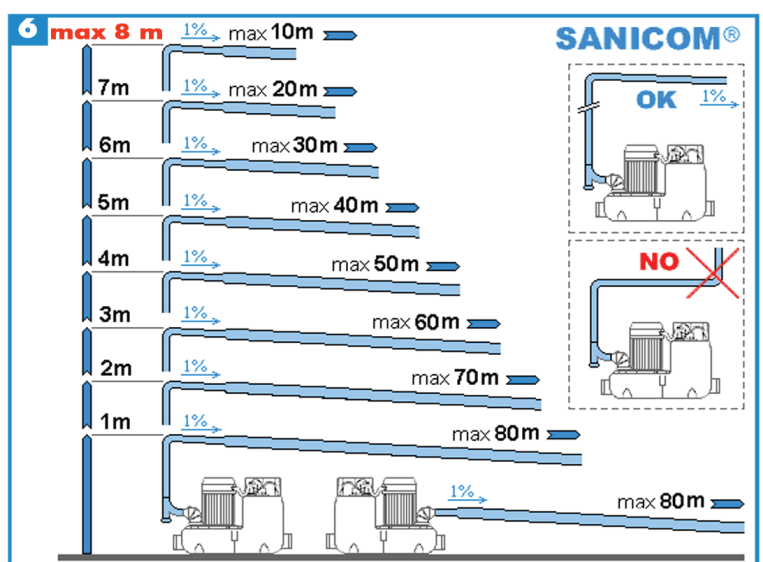
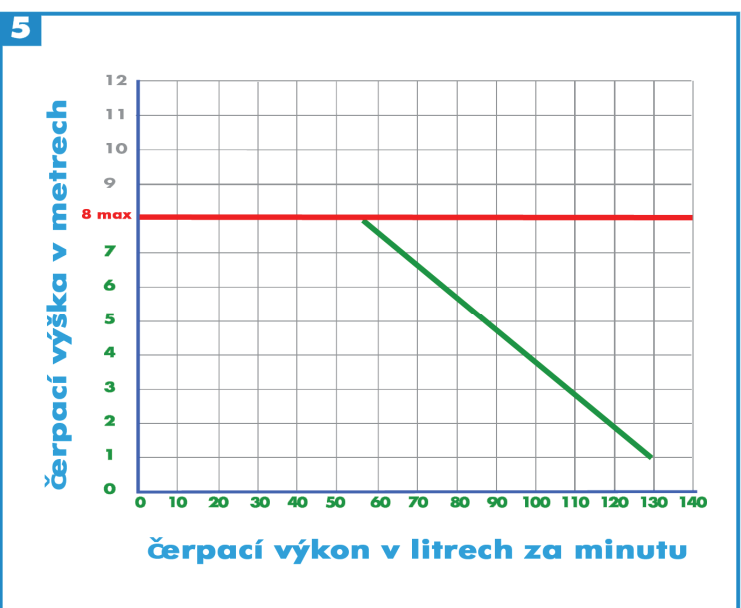
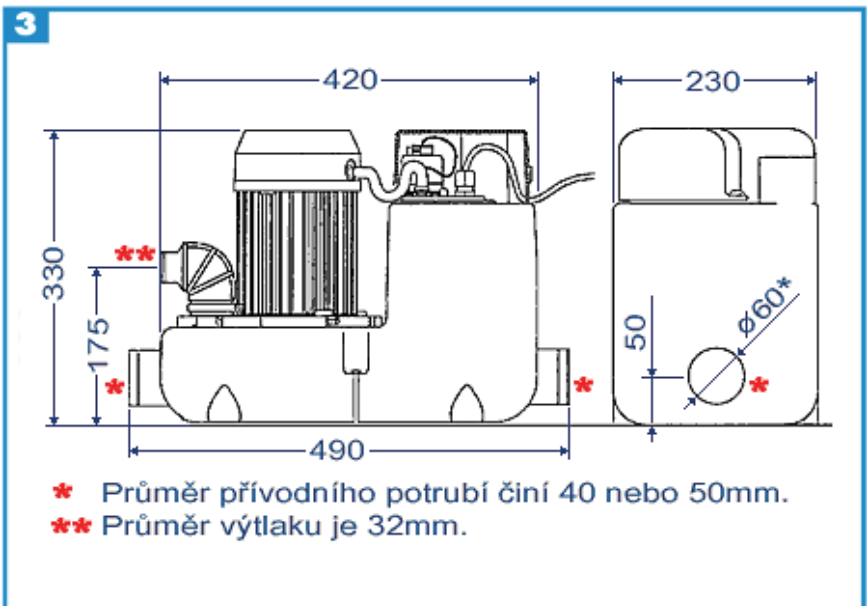
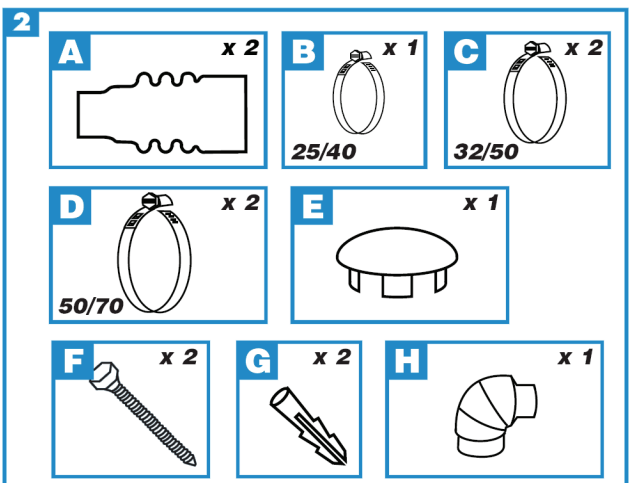
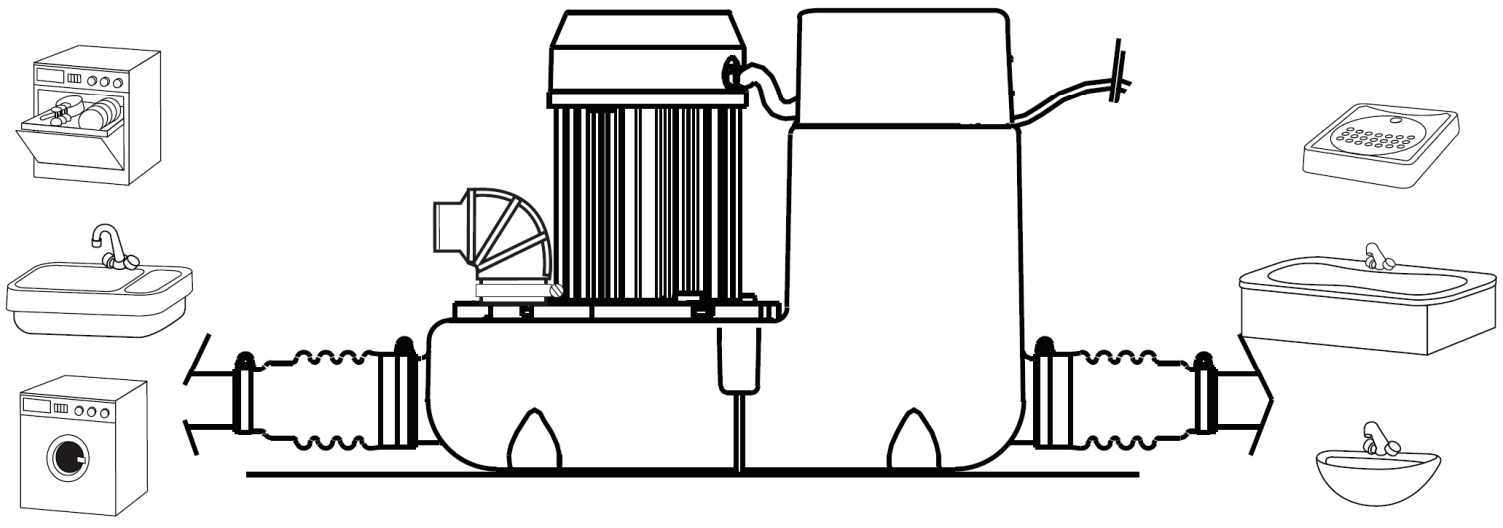
Autorizovaný servis, instalace a prodej sanitárních čerpadel a sprchových kabin **SFA SANIBROY®**

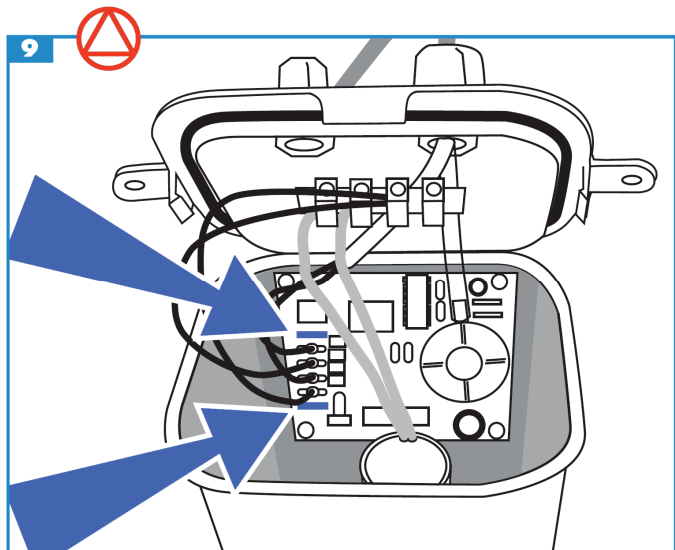
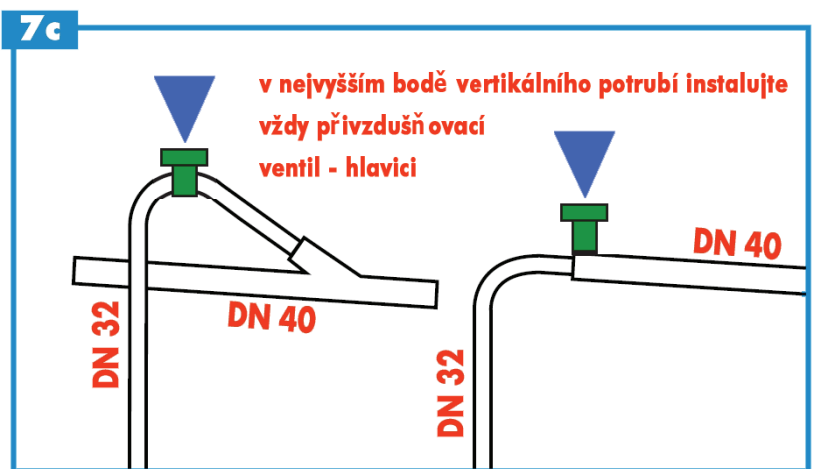
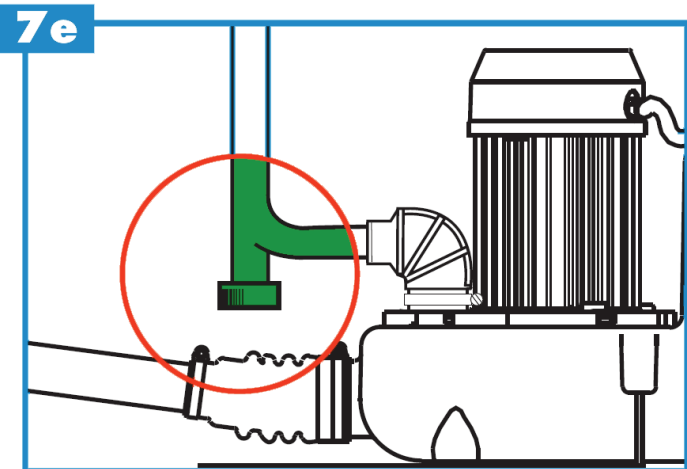
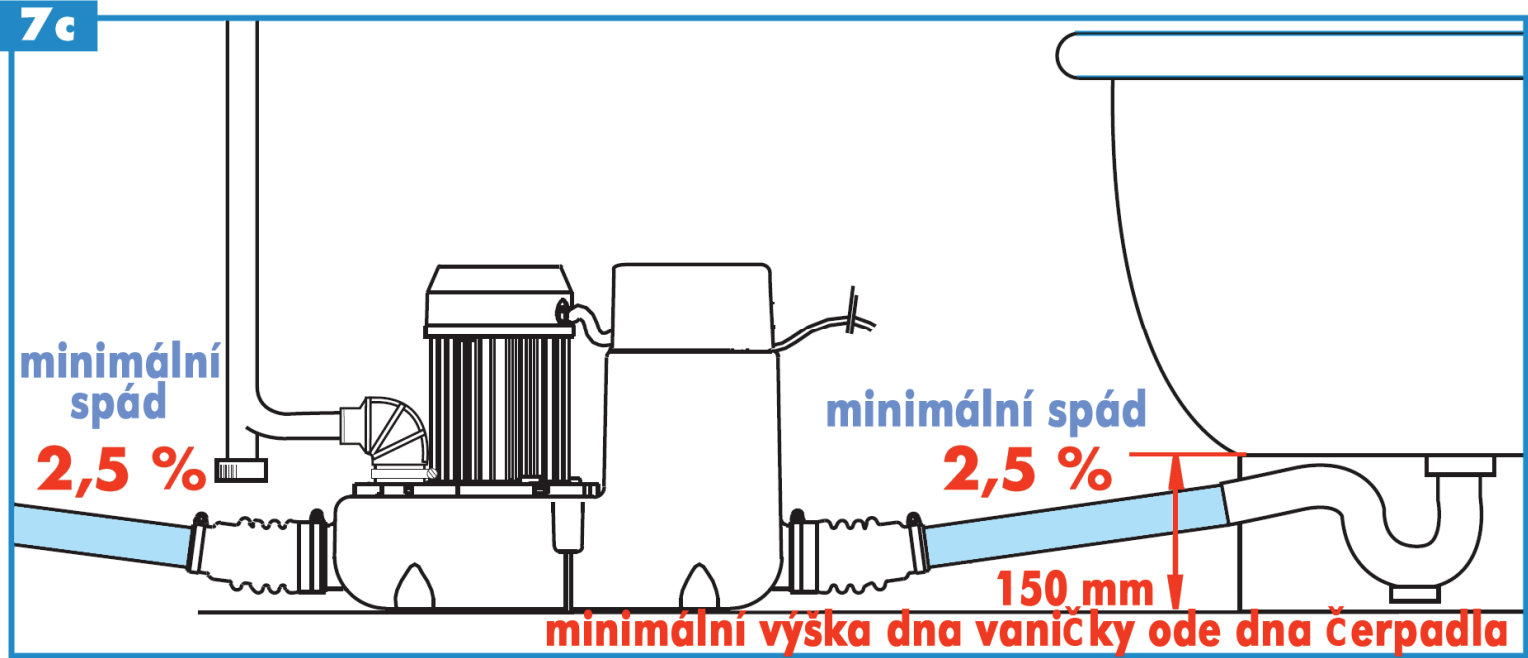
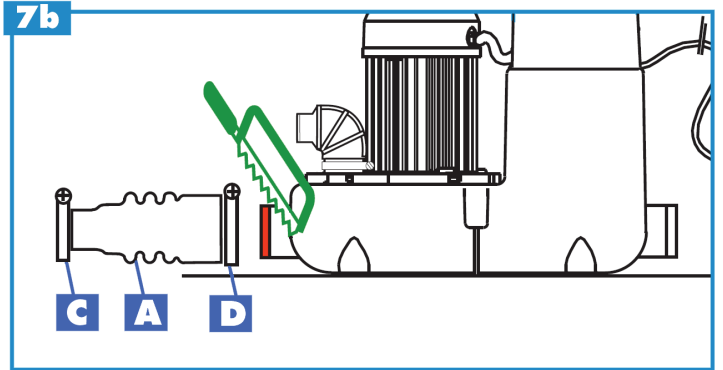
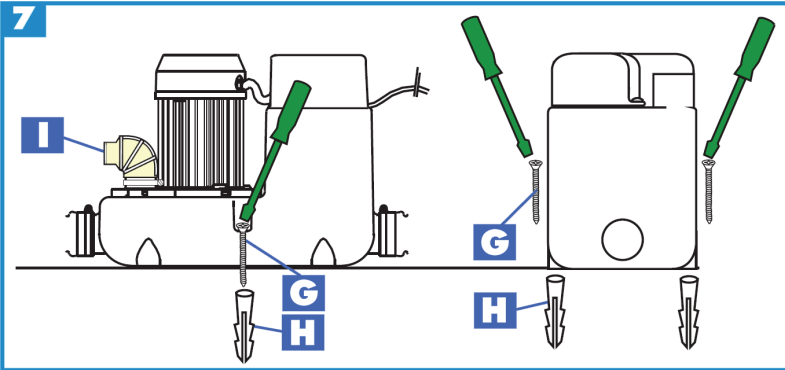
<http://www.sfa-sanibroy.com> e-mail: [SFASANIBROY@quick.cz](mailto:SFASANIBROY@quick.cz) [SFASANIBROY@chello.cz](mailto:SFASANIBROY@chello.cz) PC fax: +420 220 876 920

Adresa servisní dílny: Katusická 683, Praha 9 – Kbely, tel.: 601 21 86 77

## Návod pro instalaci a používání sanitárního čerpadla

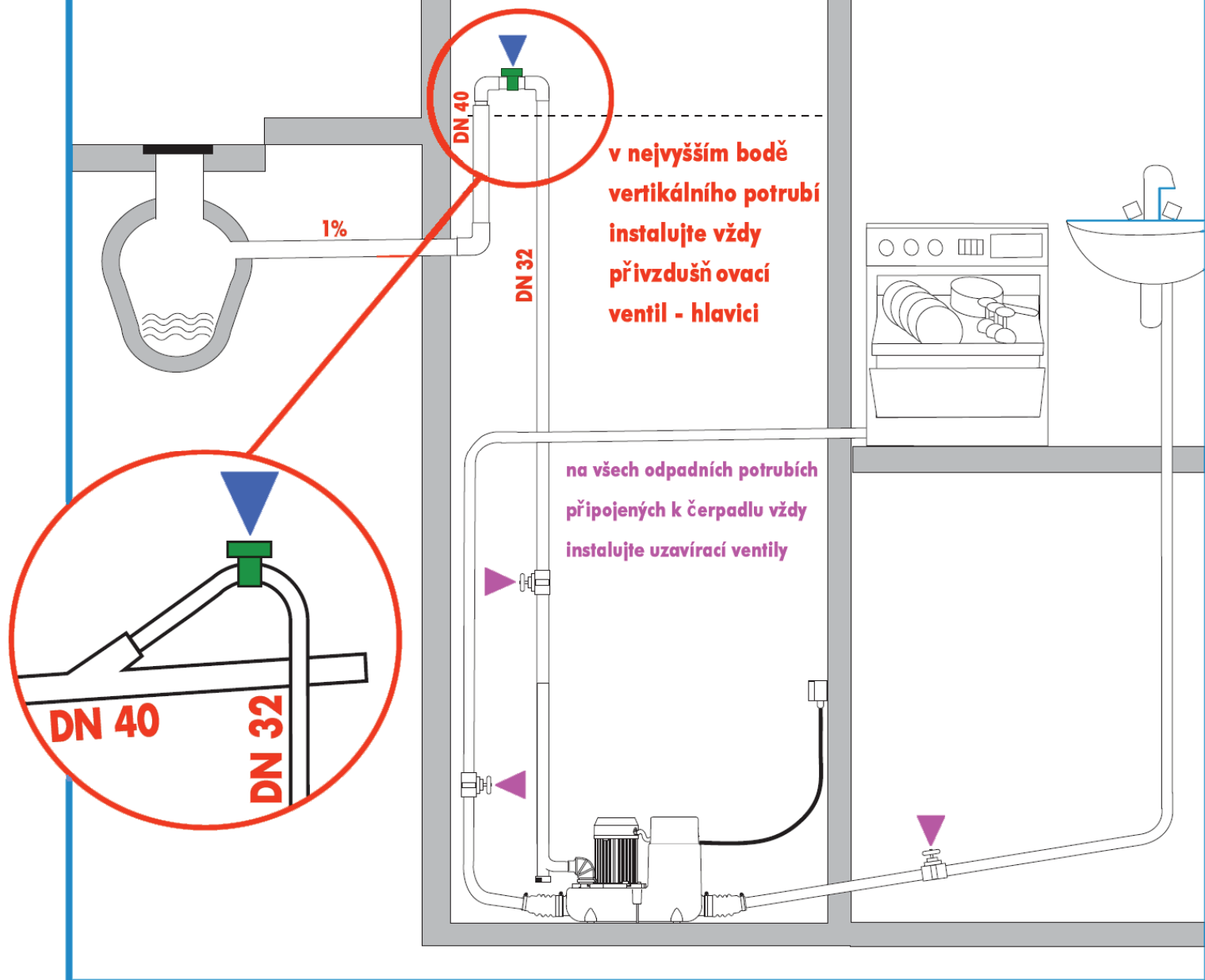
# SANICOM®

**1**



**8**

**SANICOM®**  
Société Française d'Assainissement  
**EN 12050-2/03**  
FF03-P95  
220-240 V - 50 Hz - 750 W - IP44



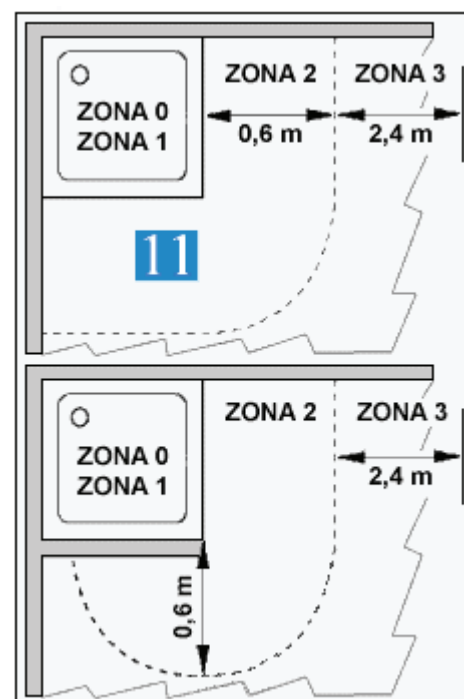
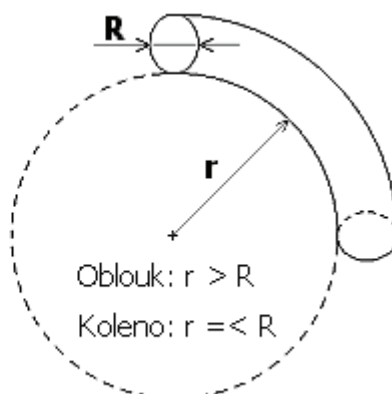
## Definice oblouku

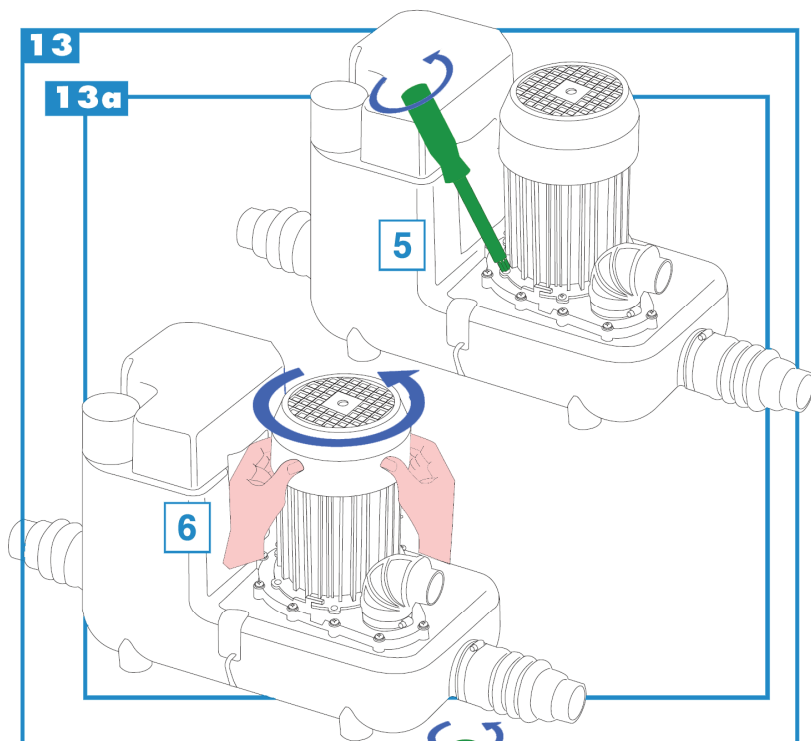
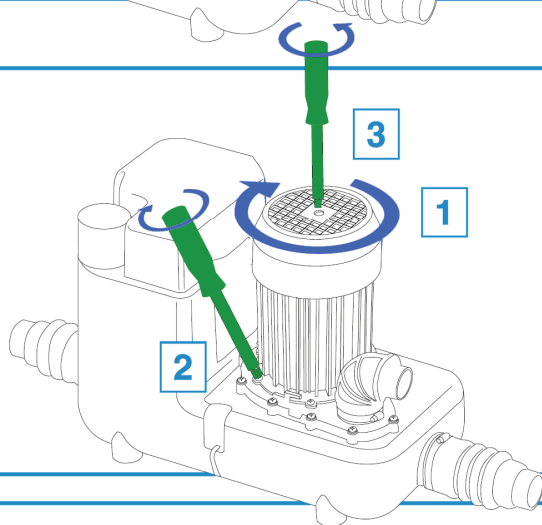
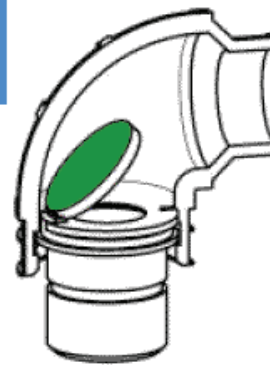
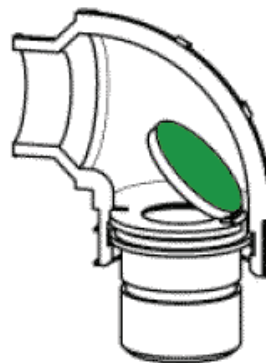
### Oblouk:

Poloměr vnitřní strany oblouku je větší, než jeho průměr - při dodržení světlosti v celé délce oblouku.

### Koleno:

Poloměr vnitřní strany kolena je roven nebo menší, než jeho průměr.



**13****13a****13b****7d1****OK****OK**

Děkujeme, že jste si zakoupili profesionální výrobek firmy **SFA SANIBROY®**, firma **SFA SANIBROY®** je v tomto oboru špičkou na celém světě s více než 45letou tradicí.

Pro instalaci sanitárních čerpadel **SFA SANIBROY®** jsou výrobcem předepsaná speciální pravidla, která se liší od klasických instalací běžných čerpadel a zařizovacích předmětů, proto důrazně doporučujeme instalovat sanitární čerpadlo bezpodmínečně podle návodu a nejlépe ji svěřit autorizované firmě

autorizovaný servis, instalace a prodej sanitárních čerpadel **SFA SANIBROY®** Jaroslav Řezáč Milan Hurt tel.: 601 21 86 77 ,která se specializuje na problematiku sanitárních čerpadel **SFA SANIBROY®** již od roku 1992 doby uvedení sanitárních čerpadel **SFA SANIBROY®** na náš trh.

## 1) POPIS A FUNKCE (viz. obr.1)

**SANICOM®** je sanitární kalové čerpadlo pro intenzivní, komerční využití (restaurace, kadeřnictví, bufety, velkokapacitní kuchyně ..... ) k přečerpávání odpadních vod bez obsahu fekálií. Zařízení se vyznačuje vysokou úrovní výkonu, bezpečnosti a spolehlivosti, pokud budou přesně dodrženy veškeré instrukce uvedené v tomto návodu pro instalaci a používání.

Množství a typ připojitelných zařizovacích předmětů se liší podle modelu čerpadla. **Splachujte jen vodu z umývání, praní a mytí nádobí o maximální teplotě 90°C. Vodu o teplotě 90°C lze splachovat do čerpadla jen maximálně po dobu 2 minut. Používání sanitárního čerpadla pro jakýkoliv jiný druh odpadu není dovoleno. Nepoužívejte agresivní chemikálie a kyseliny.** Sanitární čerpadlo **nelze používat jako domovní výlevku nebo odpadkový koš.** V opačném případě hrozí vážné poškození sanitárního čerpadla. Pro správnou funkci přístroje je nutné respektovat informace obsažené v tomto návodu k instalaci a používání.

Zvláště důležité jsou instrukce, které jsou označeny následujícími symboly:



- instrukce, jejíž nedodržení může způsobit nebezpečí pro osoby



- instrukce, která varuje před nebezpečím spojeným s el. proudem



- instrukce určené pro kvalifikované odborníky

**!POZOR!** - instrukce, jejíž nedodržení může způsobit nebezpečí pro funkci zařízení

Pro další informace se prosím obraťte na

**Jaroslav Řezáč Milan Hurt**

**Autorizovaný servis, instalace a prodej sanitárních čerpadel a sprchových kabin SFA SANIBROY®**

<http://www.sfa-sanibroy.com> e-mail: [SFASANIBROY@quick.cz](mailto:SFASANIBROY@quick.cz) [SFASANIBROY@chello.cz](mailto:SFASANIBROY@chello.cz) PC fax: +420 220 876 920

Adresa servisní dílny: Katusická 683, Praha 9 – Kbely, tel.: 601 21 86 77

## Princip funkce

**SANICOM®** je vybaven jedním čerpadlem. Nádrž zařízení je vybavena hladinovou sondou, která aktivuje motor. Jakmile vteče odpadní voda do nádrže, čerpadlo zahájí svou činnost.

## 2) DODÁVANÉ SOUČÁSTI (viz. obr.2)

## 3) ROZMĚRY (viz. obr.3)

## 4) POUŽITÍ A TECHNICKÉ ÚDAJE

Technická data	SANICOM®
Použití doporučené výrobcem	Sprcha, vana, umyvadlo, myčka nádobí, pračka, dřez
Typ	FF03-P95
Čerpací výška	max.8 m
Čerpací vzdálenost	max.80 m
Frekvence	50 Hz
Proud	3,3A max
Příkon	750 W
Napětí	230 V
El.krytí	IP 44
El.klasifikace	I
Hmotnost	6,4 kg
Čistá hmotnost včetně příslušenství	10 kg
Max.teplota splašků	90°C (nikoli trvale)

**Pozn.:** při připojení vany či sprchy respektujte nutnost výškového rozdílu dna vany či vaničky a podlahy, na které stojí **SANICOM® alespoň 15 cm** pro správnou funkci

**!POZOR!** - zařízení smí být použito výhradně pro zařizovací předměty popsané v tomto návodu

**!POZOR!** - kumulovaný přítok nesmí přesáhnout 80% množství uvedeného v diagramu 5

## 5) DIAGRAM VÝKONU (viz. obr.5)

## 6) DIAGRAM POMĚRU ČERPACÍ VÝŠKA/ČERPACÍ VZDÁLENOST (viz.obr.6)

## 7) INSTALACE (viz. obr. 7)

### Nutné požadavky

1 - **!POZOR!** - prostor pro instalaci **SANICOM®** musí být dostatečně veliký (alespoň 60 cm kolem zařízení) z důvodu dobrého přístupu ke stanici.

Prostor musí být dobře osvětlen, odvětrán a zabezpečen proti zaplavení a mrazu.

2 - **na přívodní i odpadní potrubí musí být instalovány uzavíratelné ventily**(nejsou součástí dodávky), (např. typ DYKA BVD 15), tak aby ventily na přívodním potrubí byly instalovány pod úrovní horního okraje nádrže **SANICOM®**.

3 - odpadní potrubí od **SANICOM®** musí být vedeno tak, aby byla **vyloučena možnost zpětného vzduť odpadní vody**. V nejvyšším bodě odpadní instalace je nutno osadit přívzdušňovací hlavici., případně rozšířit horizontální potrubí na DN40(viz. obr.7c)

4 - **SANICOM®** musí být připevněn k podlaze tak, aby se předešlo posunutí či otočení zařízení (**viz. obr. 7**)

### 7a) Připojení přívodního potrubí k postrannímu vstupu (viz. obr. 7a)

Pro připojení potrubí na postranní vstup použijte připojovací manžetu (A). Pomocí pilky seřízněte víčko vybraného vstupu, pečlivě začistěte a upevněte manžetu pomocí spony(D).

Přívodní potrubí může být DN 40 nebo DN 50. Při použití potrubí DN 50 nejprve upravte manžetu (A) ustřížením užšího konce (pro DN 40). Přívodní trubku vsuňte do manžety (A) a zajistěte ji sponou (C).

**!POZOR!** - pokud má být zařízením čerpána voda s obsahem tuků, instalujte před vstupem do **SANICOM®** odlučovač tuků.

**!POZOR!** - na přívodní potrubí do **SANICOM®** musí být osazeny uzavírací ventily pro případ demontáže přístroje

### 7b) Připojení zařizovacích předmětů (viz. obr. 7b)

Při připojování vany či sprchy k **SANICOM®** respektujte nutnost výškového rozdílu dna vany či vaničky a podlahy, na které stojí **SANICOM®**, **alespoň 15 cm**.

Připojení je možné pomocí potrubí DN 40 nebo DN 50 s minimálním spádem 2,5%.

### 7c) Připojení vertikálního a horizontálního odpadního potrubí

Pro připojení odpadního potrubí k **SANICOM®** postupujte následujícím způsobem:

- 1) Zpětný ventil otočte tak, aby jeho pant byl proti směru čerpání ve Vašem případě (např. směr čerpání doprava, pant zpětné klapky vlevo)
- 2) Na zpětný ventil nasadte výstupní hrdlo (H) a zajistěte ho sponou (C)
- 4) Do výstupního hrdla (H) zasuňte odpadní trubku a zajistěte ji sponou (B)

**!POZOR!** – odpadní trubku do hrdla (H) zasuňte tak, aby nijak neomezovala činnost zpětné klapky.

### Odpadní tlakové potrubí:

Pro zhotovení odpadního tlakového potrubí doporučujeme použít trubky PVC 32x1,8 mm, nebo měděné. Použití jiných materiálů je možné za předpokladu, že tento materiál splňuje následující požadavky:

- na materiál je vydáno platné “Prohlášení o shodě” s určením pro odvod splaškových vod
- jeho vnitřní průměr je minimálně 20 mm (v případě použití měděných trubek platí tento údaj pro jejich minimální vnější průměr) a současně vnější průměr 28 mm nebo 32 mm (pro vertikální čerpání či v případě pouze horizontálního čerpání pro počátek potrubí)
- materiál je pevný (nesmí docházet k průhybům)
- materiál zachovává stejný vnitřní průměr v celé délce odpadního tlakového potrubí (nejsou povoleny ani nerovnosti ve spojích jednotlivých částí potrubí způsobené svařováním či jiným způsobem spojování)
- materiál je uvnitř hladkostěnný
- materiál umožňuje řešit ohyby potrubí oblouky, nikoli kolena 90° (možné je oblouk vytvořit segmentově s využitím kolena 45°)
- materiál je teplotně odolný pro odpadní vodu ze zařizovacích předmětů (nad 45°C není PVC vhodné)
- spoje musí být tlakově odolné vodnímu sloupci dle typu čerpadla (potrubí s gumovými spoji není vhodné)
- spoje nesmí samovolně umožnit rozpojení potrubí

**!POZOR!** - je nutno posoudit vlastnosti konkrétního materiálu udávané jeho výrobcem ve vztahu ke konkrétní instalaci (např. teplota splašků či potřebná výška čerpání – těsnost spojů)  
Při provádění instalace dodržte poměr čerpací výšky a čerpací vzdálenosti z **diagramu 6** a pro horizontální část potrubí zachovejte **spád alespoň 1%** směrem k hlavní kanalizaci.

### Čerpání do vzdálenosti bez převýšení (horizontální):

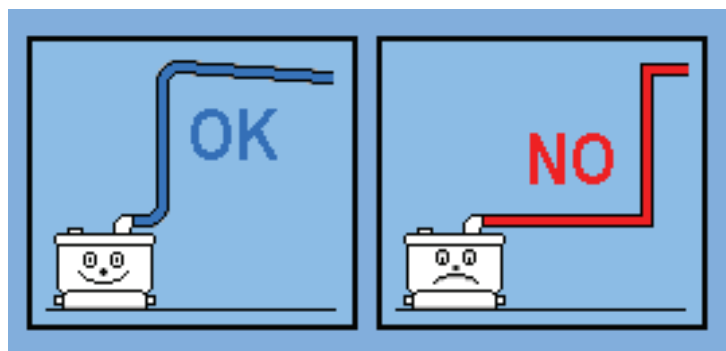
Pokud potřebujete pouze překonat vzdálenost bez čerpání do výšky, veďte potrubí s alespoň 1 % spádem do příslušné, Vámi zvolené kanalizace. Po cca 10 m zvyšte průměr odpadního potrubí z DN 32 na DN 40 (**viz.obr.6**). Po dosažení maximální čerpací vzdálenosti musí dále odpadní potrubí splňovat požadavky normální gravitační kanalizace.

Pokud je na odpadním tlakovém potrubí nutno provést více ohybů, **zvyšte jeho spád**.

**!POZOR!** - veškeré ohyby na tlakovém odpadním potrubí až do zaústění do gravitační kanalizace musí být provedeny oblouky, **v žádném případě koleny 90°**.

### Čerpání do výšky nebo do výšky a vzdálenosti:

Potřebujete-li odpadní vody dopravit do výšky a současně do dálky, musíte nejprve překonat převýšení a následně vzdálenost. Svislé potrubí musíte vést co nejbližší (do 1m) u čerpadla kolmo vzhůru, bez úhybů, do potřebné výšky. Pro tuto část odpadního potrubí použijte potrubí DN 32. Po dosažení potřebné výšky (nutnost zajištění ochrany proti zpětnému vzduť odpadních vod) přejděte pomocí oblouků 90° na horizontální část potrubí (**viz.obr.7c**). Dále použijte potrubí DN 40 a veďte ho s **alespoň 1%** spádem směrem k hlavní kanalizaci. V nejvyšším bodě odpadní instalace osad'te přívzdušňovací hlavici proti podtlaku. Po dosažení maximální čerpací vzdálenosti ve vztahu k výšce čerpání (**viz. obr.6**) musí dále odpadní potrubí splňovat požadavky kladené na normální gravitační kanalizaci. Pokud je na horizontálním potrubí nutno provést více ohybů, zvyšte jeho spád.



Výtlačné vertikální odpadní potrubí instalujte ihned u čerpadla, maximálně 0,5 metru od středové osy čerpadla, bez úhybu a ostrých kolien.

**!POZOR!** - veškeré ohyby na odpadním potrubí od čerpadla až po dosažení limitních hodnot čerpání (v případě, že jich v konkrétní instalaci není dosaženo, až po zaústění do stávající kanalizace) musí být řešeny oblouky, v žádném případě koleny 90°.

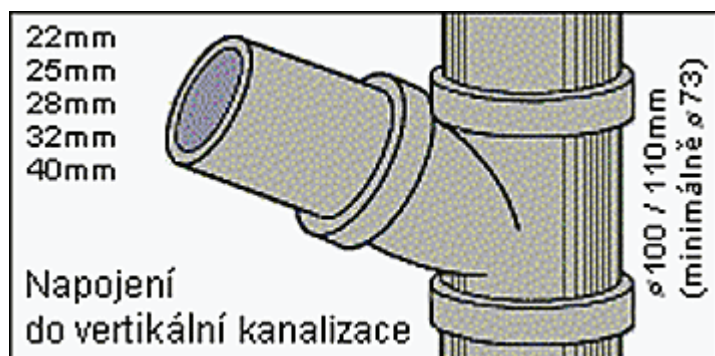
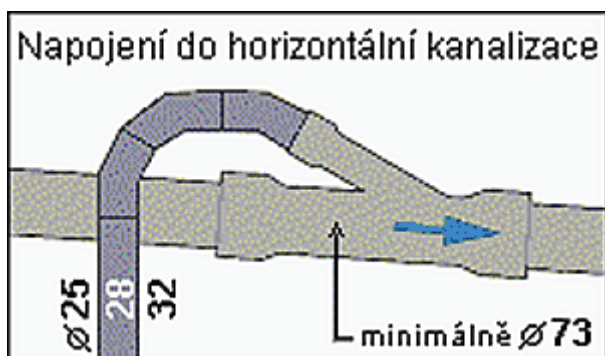
**!POZOR!** - na odpadní tlakové potrubí ze **SANICOM®** musí být osazen uzavíratelný ventil (např. DYKA BVD 15) pro případ demontáže přístroje. Doporučujeme jeho umístění co nejbližší přístroji.

**!POZOR!** - vnitřní průměr otevřeného ventilu na odpadním tlakovém potrubí musí být stejný jako vnitřní průměr použitého potrubí (v celé instalaci nesmí dojít k zmenšení vnitřního průměru).

**!POZOR!** - pokud v kterémkoli bodě tlakového potrubí vedete toto potrubí směrem dolů, není přípustné znovu s potrubím stoupat.

**Tip:** v nejnižším bodě výtlačného, vertikálního potrubí instalujte výpustný, čistící kus. Tento prvek na potrubí je nutný pro vypouštění odpadní vody z výtlačného potrubí při demontáži čerpadla a případně pro čištění odpadního potrubí.(viz.obr.7e).

### Napojení odpadního tlakového potrubí do stávající kanalizace:



#### 7d) Pro kontrolu a údržbu (viz. obr. 7e)

Pro snazší vyprázdnění odpadního potrubí v případě potřeby instalujte v nejnižším bodě potrubí vypouštěcí ventil.

#### 7e) Elektrické připojení



**Připojení na elektrický rozvod smí být provedeno až po ukončení vlastní instalace přístroje !**

Čerpadla nejsou určena k umístění v zónách 1 a 2 definovaných prostorů v koupelnách a sprchách dle ČSN 332000-7-701. To platí pro čerpadlo i pro umístění bodu jeho připojení na elektrický rozvod. Čerpadla lze instalovat v zóně 3 koupelny dle ČSN 332000-7-701 (min. 0,6 m od okraje vany či sprchové vaničky) a ve všech jiných místnostech.

Čerpadla smějí být připojena na el. obvod odpovídající platným českým normám a předpisům (ČSN 332000-4-41 a normy související).

**SANICOM® je určen k pevnému připojení na el. rozvod**

1 - **přívod el. proudu k SANICOM® musí být realizován kvalifikovanou osobou**

2 - el. přívod musí odpovídat přívodu pro spotřebiče třídy I, musí být vybaven proudovým chráničem s jmenovitým vybavovacím proudem nepřesahujícím 30 mA a jističem 10 A.

El. přívod smí být využit pouze pro **SANICOM®** (musí být samostatný).

3 - Do el. přívodu k **SANICOM®** instalujte vypínač odpovídající platným normám

**!POZOR!** - jakékoli zásahy do elektrických součástí zařízení je oprávněn provádět pouze servisní personál autorizovaný firmou  
**Jaroslav Řezáč Milan Hurt**

**Autorizovaný servis, instalace a prodej sanitárních čerpadel a sprchových kabin SFA SANIBROY®**

<http://www.sfa-sanibroy.com> e-mail:[SFASANIBROY@quick.cz](mailto:SFASANIBROY@quick.cz) [SFASANIBROY@chello.cz](mailto:SFASANIBROY@chello.cz) PC fax:+420 220 876 920

Adresa servisní dílny: **Katusická 683, Praha 9 – Kbely, tel.: 601 21 86 77**

(výjimkou je pouze připojení alarmu)

**!POZOR!** - při prvním připojení čerpadla k el. proudu přístroj pracuje cca 5 sec i bez vody. Tato operace je chtěná a slouží jako manuální start.

#### 8) NORMY

**SANICOM®** odpovídá normě ČSN EN 12050-2 (přečerpávací zařízení pro odpadní vodu bez fekálií)

#### 9) ALARM (viz. obr. 9)



**- následující informace jsou určeny kvalifikovaným odborníkům**

Výstražný systém (světelný, zvukový ) (není součástí dodávky) může být na základě požadavku uživatele zapojen na řídicí desku zařízení (kontakt 230 V).

Pokud motor bude nepřetržitě odebírat proud (déle než 5 minut), budou kontakty pro připojení alarmu aktivovány. To umožňuje eventuelní kontrolu činnosti přístroje uživatelem.

#### Zapojení alarmu (viz. obr. 9)

Pro přístup k řídicí desce nejprve odpojte **SANICOM®** od el. proudu. Poté sejměte kryt ovládacích prvků přístroje (odšroubujte 2 šrouby) a následně kryt el. součástí (odšroubujte 2 šrouby). Na řídicí desce jsou k dispozici dva konektorové kontakty 6,35, které umožňují vytvořit okruh pro alarm. Maximální proudové zatížení těchto kontaktů je 0,5 A, 230 V.

Na desce zapojte kontakt s označením **E.V** a jeden ze tří neutrálních kontaktů s označením **N**.

Použijte kulatý kabel 2x0,75mm<sup>2</sup>. Před připojením na řídicí desku musí být kabel nejprve protažen volným kabelovým průchodem.

**!POZOR!** – alarm nefunguje při přerušení dodávky el. proudu, nebo poruše el. přívodu

#### 10) UVEDENÍ DO PROVOZU

Jakmile jsou hotova veškerá připojení potrubí a elektřiny, zkontrolujte potrubní připojení s ohledem na těsnost tak, že postupně aktivujete jednotlivá připojení pomocí příslušných zařizovacích předmětů. Zkontrolujte, zda čerpadlo pracuje správně.

## 11) POUŽITÍ

**SANICOM®** je konstruován pro přečerpání odpadních vod z umyvadla, pračky, myčky, sprchy, vany, dřezu

**SANICOM®** je inertní vůči horké vodě.

Zařizovací předměty připojené na **SANICOM®** se používají stejným způsobem, jako zařizovací předměty připojené na standardní kanalizaci.

**!POZOR!** - **SANICOM®** je určen pro čerpání vody ze zařizovacích předmětů uvedených v tomto návodu. Odpady jako chemikálie (kyseliny, žíraviny, chlorové prostředky apod.), oleje, barvy, tampony, textilie, tvrdé předměty, písek, kameny apod., mohou způsobit poruchu funkce či součásti přístroje, na kterou se nevztahuje záruka.

**!POZOR!** - zařizovací předměty připojené na **SANICOM®** musí být vybaveny vlastními uzávěry přívodu vody, které musíte uzavřít při přerušení dodávky el.proudu. Před delší nepřítomností či delším přerušení dodávky el.proudu je nutno uzavřít hlavní přívod vody, otevřít armatury připojených zařizovacích předmětů. Po odčerpání zbytkové vody armatury uzavřete a odpojte přístroj od el.rozvodu.

**!POZOR!** - armatury zařizovacích předmětů připojených na **SANICOM®** musí těsnit, neboť **SANICOM®** pracuje automaticky a tudíž netěsnost armatur vyvolá samovolné zapnutí přístroje.

**!POZOR!** - pokud dojde k překročení limitní teploty uvnitř motoru přístroje, tepelná pojistka přístroj vypne. Po cca jedné hodině, kdy dojde k ochlazení, automaticky obnoví provoz čerpadla. K této situaci může dojít např. při čerpání horké vody v rozsahu překračujícím omezení daná tímto návodem, nebo při trvalém nepřerušovaném chodu motoru způsobeném ucpáním odpadního potrubí či vnitřních čerpacích rozvodů přístroje. Při neodstranění příslušné závady a následném opakovaném vypínání a zapínání tepelné pojistky hrozí její porucha a následné neopravitelné poškození elektromotoru přístroje.

## ČIŠTĚNÍ

Níže uvedené čištění nenahrazuje pravidelnou kontrolu a čištění čerpadla v servisním středisku, vodní kámen a nadměrné usazeniny nečistot nelze odstranit mechanickým způsobem, nepokoušejte se je odstranit, dochází k mechanickému poškození dílů čerpadla, požádejte o odstranění vodního kamene a nadměrných nečistot v autorizovaném servisním středisku.

Pro čištění doporučujeme používat běžné neagresivní čisticí prostředky.

**!POZOR!** - není dovoleno používat prostředky na bázi kyselin, rozpouštědla, žíraviny, louh a prostředky obsahující chlor (čističe odpadů)

Pro čištění přístroje od případných sedimentů či mastnoty doporučujeme použít vlažnou vodu obsahující čisticí prostředek.

Pro čištění přístroje od vodního kamene doporučujeme obrátit se na odborný servis. Pro čištění přístroje od případných sedimentů či mastnoty doporučujeme použít vlažnou vodu obsahující čisticí prostředek, případně se obrátit na odborný servis.

**!POZOR!** - není dovoleno používat prostředky na bázi kyselin či žíravin, louh a prostředky s vysokou koncentrací chloru a čističe odpadů. K desinfekci přístroje používejte běžné čisticí prostředky naředěné v poměrech uvedených v návodech pro čisticí prostředky.

**!POZOR!** - v záruční době může uživatel provádět čištění jen vně čerpadla pomocí čisticích prostředků přes zařizovací předměty, čištění vnitřních částí čerpadla a jakýkoliv zásah do systému čerpadla není ze záručních důvodů možné, pro pravidelnou kontrolu, údržbu a čištění čerpadla se obraťte na

autorizovaný servis sanitárních čerpadel **SFA SANIBROY® Jaroslav Řezáč Milan Hurt - JML tel.: 601 21 86 77**

### **Postup při čištění přístroje:**

1. Uzavřít armatury připojených zařizovacích předmětů.
2. Vytáhnout elektrickou zástrčku ze zásuvky.
3. Nalít 5l čisticího prostředku **SFA Antikalk** do zařizovacího předmětu (vždy dbejte pokynů uvedených v návodu pro čisticí prostředek).
4. Spláchnout čisticí prostředek do čerpadla malým množstvím vody a nechat 2 hodiny působit.
5. Připojit zástrčku el. proudu do zásuvky.
6. Otevřít armaturu a propláchnout systém 20ti - 30ti litry vody.

### **Upozornění:**

Počet čisticích procesů závisí na tvrdosti vody či míře sedimentu. Toto čištění doporučujeme provádět 2x ročně. Pravidelnou kontrolu a čištění sanitárního čerpadla doporučujeme 1x ročně - ve velmi zatěžených prostorách častěji.

## NEJBĚŽNĚJŠÍ ZÁVADY



Naprostá většina závad má jen několik málo příčin.

1. Splachování tvrdých a nerozpustných předmětů (případně chemikálií a barev, laků) - Používání v rozporu s návodem
2. Chybně provedená instalace výtlačného odpadního potrubí od čerpadla (případně chybně zvolený typ čerpadla, nebo chybně instalované přívodní odpadní potrubí, chybné napojení zařizovacích předmětů, chybné umístění čerpadla) - Instalace v rozporu s návodem

Jejich odstranění záleží na stupni poškození přístroje a šikovnosti uživatele. (nutno uvážit možné poškození přístroje neznalostí demontážního, montážního postupu a následující nutné výměny poškozených dílů). V žádném případě nepoužívejte sanitární čerpadlo s poškozenými díly, nastane řetězová reakce a v lepším případě poškodíte další části čerpadla, v horším případě můžete způsobit neopravitelné poškození sanitárního čerpadla. Při poruše čerpadla odpojte čerpadlo od elektrické sítě a uzavřete přívody vody do čerpadla.

V následující tabulce najdete jejich přehled. V případě poruchy kontaktujte odborný servis autorizovaný servis sanitárních čerpadel **SFA SANIBROY® Jaroslav Řezáč Milan Hurt - JML tel.: 601 21 86 77**

**!!!Před jakýmkoli zásahem do přístroje odpojte přívod el.proudu !!!**



Jakékoli zásahy do elektrických částí, tlakové komory se spínačem, síťového kabelu či motoru smí provádět pouze osoba pověřená dovozcem zařízení, firma autorizovaný servis sanitárních čerpadel **SFA SANIBROY® Jaroslav Řezáč Milan Hurt - JML tel.: 601 21 86 77**

**!!! Nedodržení tohoto nařízení znamená závažné porušení záručních podmínek !!!**

## 12) PRVNÍ ÚROVEŇ SERVISNÍCH ZÁSAHŮ



- následující informace jsou určeny kvalifikovaným odborníkům

Závada	Příčina	Odstranění závady
motor nespouští	1. zařízení není pod proudem 2. porucha el. přívodu	kontrola el. připojení
alarm je aktivní	příliš velký přítok vody	zkontrolovat přítok vody



- pro všechny další operace odpojte stanici od el. proudu

## DRUHÁ ÚROVEŇ SERVISNÍCH ZÁSAHŮ

Závada	Příčina	Odstranění závady
motor nespouští	1. trubička spínače je skřípnuta nebo vytržena 2. porucha řídicí desky	1. snímač uvolnit nebo zpět nasadit 2. servis
motor pracuje trvale	1. trubička snímače hladiny 2. příliš vysoká čerpací výška 3. porucha desky	1. vyčistit trubičku je ucpána 2. zkontrolovat instalaci 3. servis
alarm je aktivní	1. čerpadlo ucpáno 2. čerpadlo blokováno 3. porucha napájení motoru 4. příliš velké množství vody 5. porucha řídicí desky	1. vyjmout motor a vyčistit čerpadlo 2. otvorem v krytu motoru (vyjmout krytku) šroubovákem uvolnit čerpadlo, případně vyjmout motor a čerpadlo vyčistit 3. servis 4. zkontrolovat přítok vody (viz. obr. 5) 5. servis
čerpadlo pracuje nepravdělně	1. zpětná klapka netěsní nebo je poškozena 2. porucha desky	1. klapku vyčistit nebo vyměnit 2. servis

## 13) DEMONTÁŽ



- následující informace jsou určeny kvalifikovaným odborníkům

### 13a) Demontáž motoru

#### Před demontáží:

- 1) uzavřít **veškeré** přívody vody do **SANICOM®** a **ventil** na odpadním tlakovém potrubí
- 2) **odpojit zařízení od el. proudu**
- 3) vyprázdnit nádrž (za předpokladu dodržení všech pokynů k instalaci, zejména pak umístění uzavíracích ventilů, **doporučujeme** sejmout klapku otvoru odvětrání(díl č.26) a tímto otvorem obsah nádrže vysát či vypumpovat manuální pumpou)

#### Vyjmutí motoru

bod 5) vyšroubovat šrouby T20 (díl. č.4)

bod 6) motor otočit **proti směru** hodinových ručiček (**!POZOR!** – motor může být horký) tak, aby se uvolnil západkový zámek motoru, motor vyjmout kolmo vzhůru

#### Přístup ke zpětné klapce

- a) uzavřete ventil na tlakovém potrubí
- b) pomocí vypouštěcího ventilu (**viz. bod 7e**) vyprázdněte tlakové potrubí
- c) sejměte spony (B) a (F) výstupního hrdla (I), pak sejměte výstupní hrdlo (I)
- 4) klapku vyčistěte nebo vyměňte (díl č.8)

### 13b) Zpětná montáž motoru

bod 1) Motor nasadíte na místo, pevně přitlačte a otáčejte **ve směru** hodinových ručiček až do okamžiku, kdy se uzamkne západkový zámek

bod 2) Důkladně zašroubujte šrouby T20 (díl č.4)

bod 3) Vyjměte středovou krytku na krytu ventilátoru motoru a pomocí šroubováku ověřte, zda se motor volně otáčí

V případě problému kontaktujte

autorizovaný servis sanitárních čerpadel **SFA SANIBROY® Jaroslav Řezáč Milan Hurt tel.: 601 21 86 77**

## ZÁRUKA

Na sanitární čerpadlo **SANICOM®** poskytujeme záruku **2 + 1 rok** na náhradní díly.

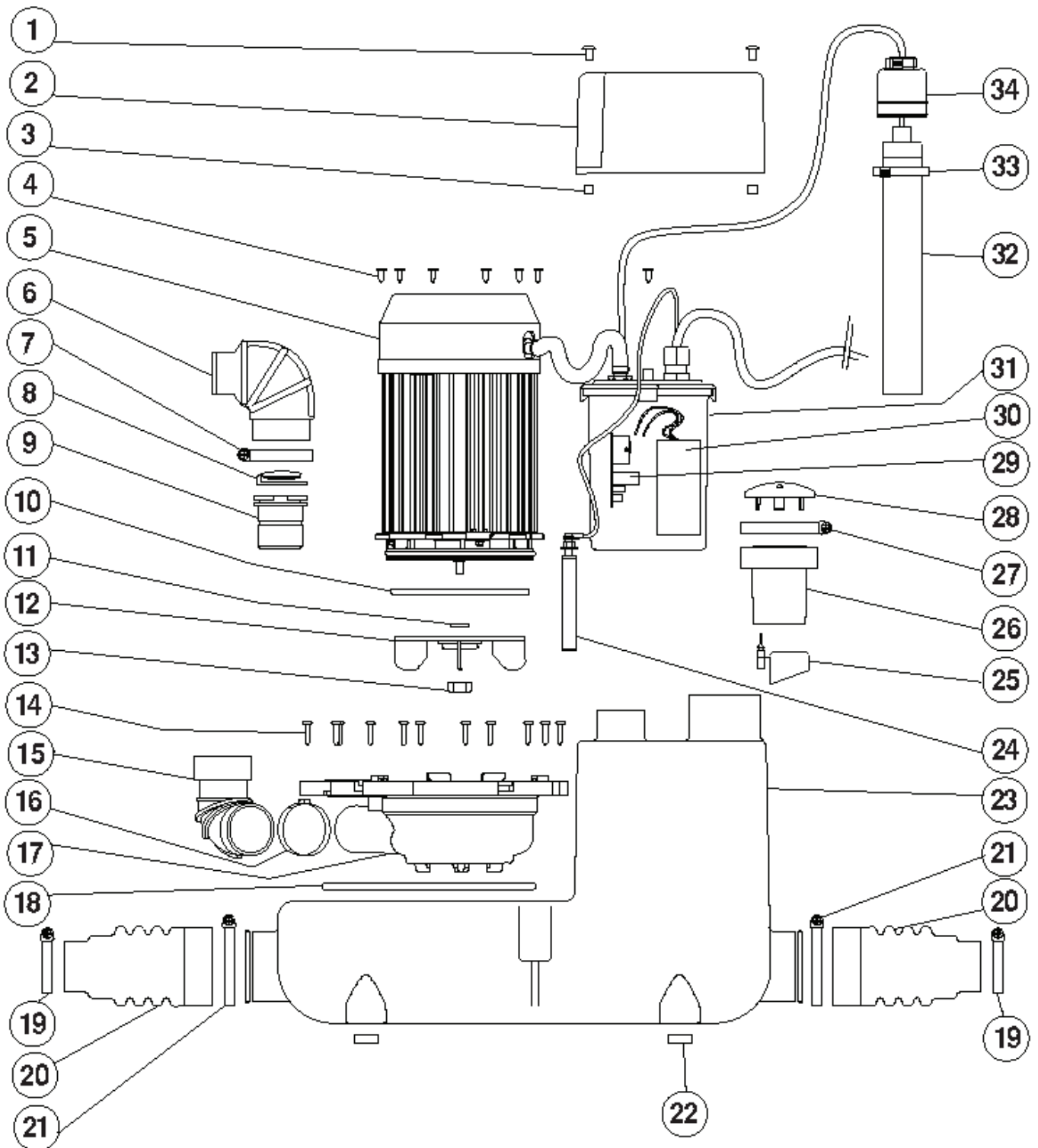
Při instalaci nebo revizi instalace autorizovanou firmou

autorizovaný servis sanitárních čerpadel **SFA SANIBROY® Jaroslav Řezáč Milan Hurt - JML tel.: 601 21 86 77**

**je záruka 3 roky** za předpokladu dodržení podmínek uvedených v záručním listě a provedení instalace a provozování čerpadla dle tohoto návodu. V záruční době není dovoleno sanitární čerpadlo otvírat, nebo s ním jakýmkoliv způsobem manipulovat, sanitární čerpadlo musí být instalováno a používáno v souladu s návodem v opačném případě nemůže výrobce ani servisní středisko zaručit správnou, spolehlivou a bezporuchovou funkci sanitárního čerpadla, záruka na čerpadlo a opravy zaniká.

Pozn.: záruka je platná pouze v případě, že instalace a používání přístroje odpovídá tomuto návodu.

Změna údajů uvedených v tomto návodu vyhrazena.



Jaroslav Řezáč Milan Hurt

Autorizovaný servis, instalace a prodej sanitárních čerpadel a sprchových kabin **SFA SANIBROY®**

<http://www.sfa-sanibroy.com> e-mail: [SFASANIBROY@quick.cz](mailto:SFASANIBROY@quick.cz) [SFASANIBROY@chello.cz](mailto:SFASANIBROY@chello.cz) PC fax: +420 220 876 920

Adresa servisní dílny: Katusická 683, Praha 9 – Kbely, tel.: 601 21 86 77

© : SFA SANIBROY®, SANIBROY®Silence, SANITOP®Silence, SANIPRO®Silence, SANIPACK®, SANIPLUS®Silence, SANIDOUCHE®, SANISHOWER®, SANIVITE®Silence, SANISPEED®Silence, SANICONDENS®, SANIBEST®, SANICOMPACT 43®, SANICOMPACT 43 WO®, SANICOMPACT STAR®, SANICOMPACT PLUS®, SANICOMPACT PRO®, SANICOMPACT LUXE®, SANICOMPACT LUXE BLANC®, SANICUBIC®, SANICOM®, SFA BLANC®, JUNIOR®, DELTA® a AZURIN® jsou registrované ochranné známky francouzské firmy SFA SANIBROY®.