

# SFA SANIBROY®

Jaroslav Řezáč Milan Hurt JML

Autorizovaný servis, instalace a prodej sanitárních čerpadel SFA SANIBROY®

<http://www.sfa-sanibroy.com> e-mail: [SFASANIBROY@quick.cz](mailto:SFASANIBROY@quick.cz) PC fax: +420 220 876 920

Adresa servisní dílny: Katusická 683, Praha 9 - Kbely, tel.: 601 21 86 77

SOCIÉTÉ FRANÇAISE D'ASSAINISSEMENT

## SANITÁRNÍ ČERPADLA - SPRCHOVÉ KABINY

SANIPLUS®

01

02.04



SANIPLUS®



Jaroslav Řezáč Milan Hurt - JML

Autorizovaný servis, instalace a prodej sanitárních čerpadel a sprchových kabin SFA SANIBROY®

<http://www.sfa-sanibroy.com>

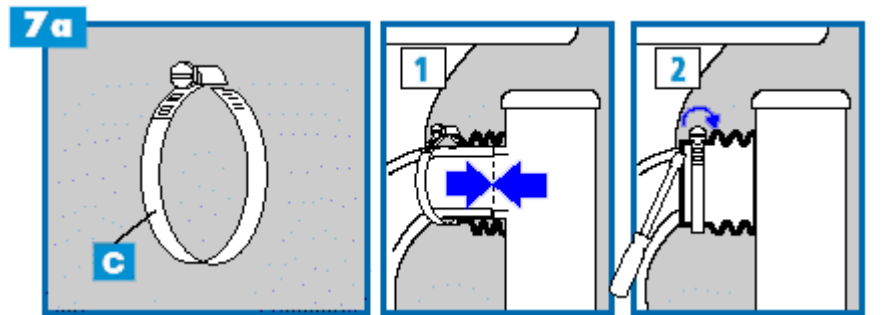
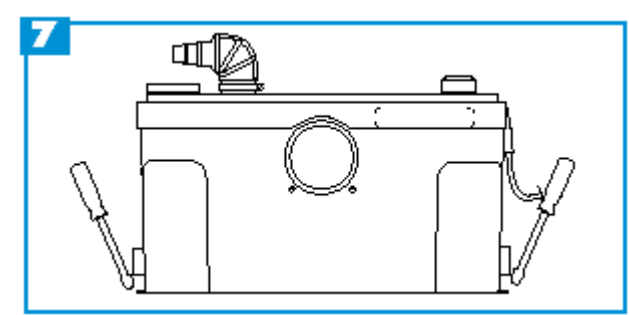
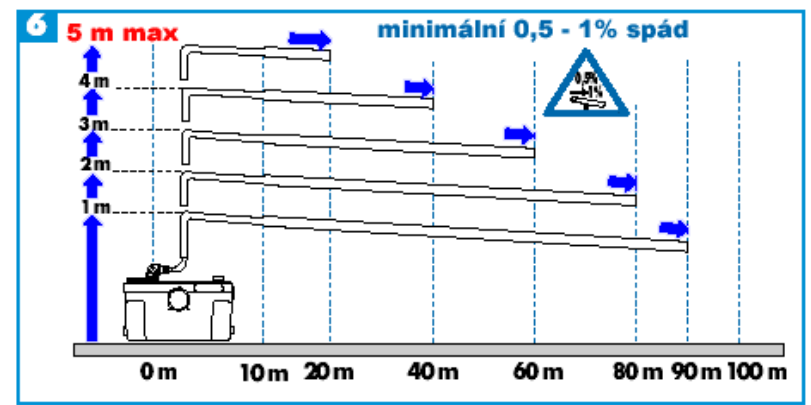
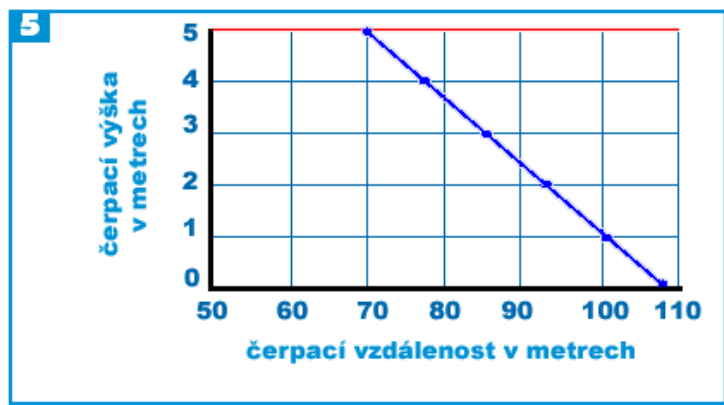
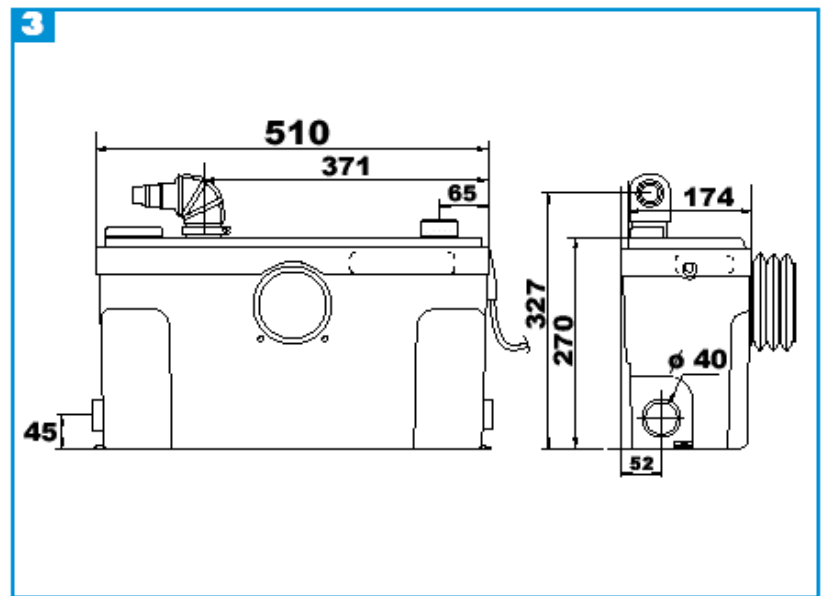
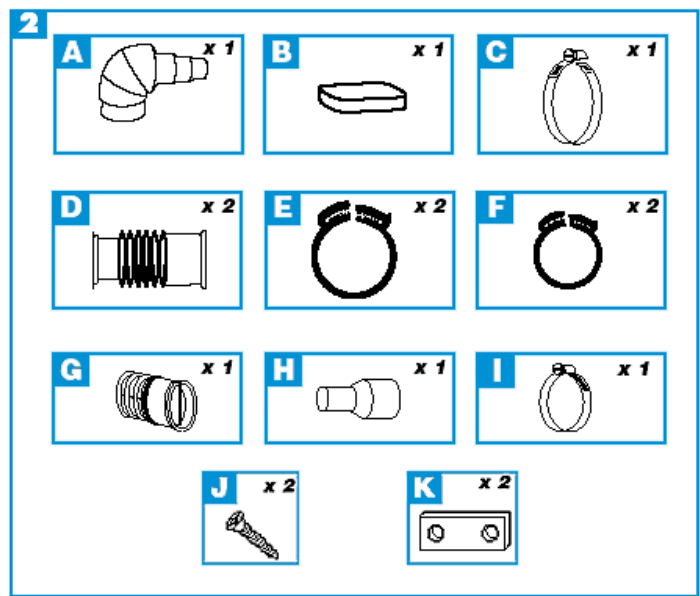
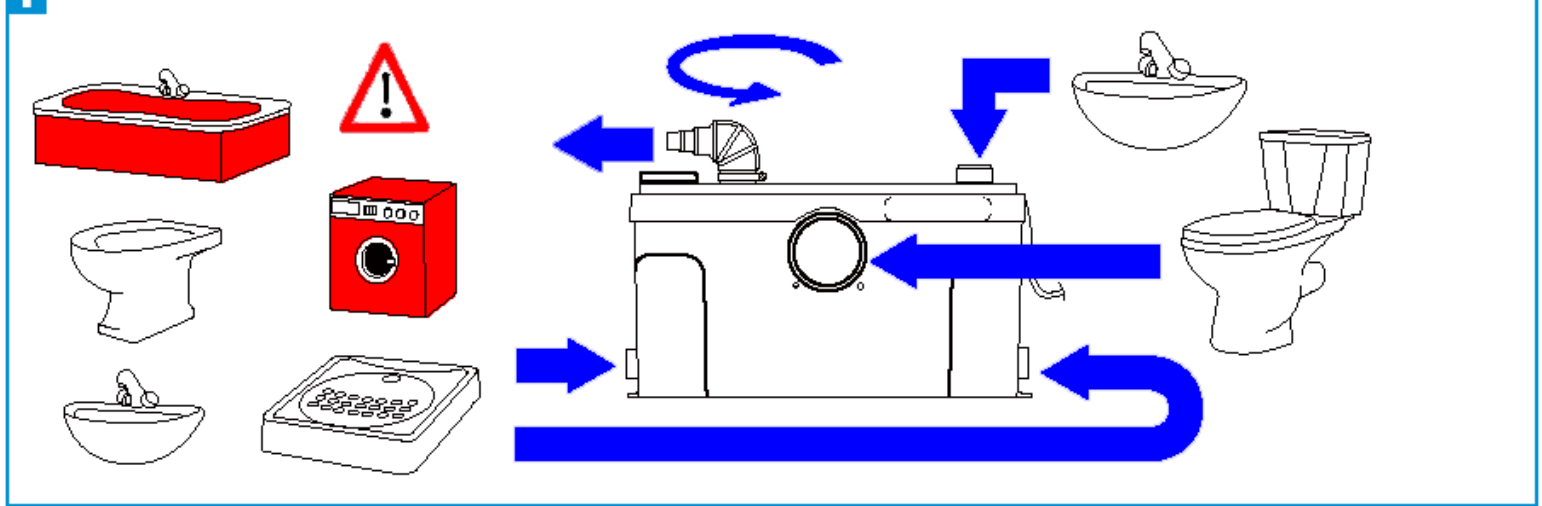
e-mail: [SFASANIBROY@quick.cz](mailto:SFASANIBROY@quick.cz)

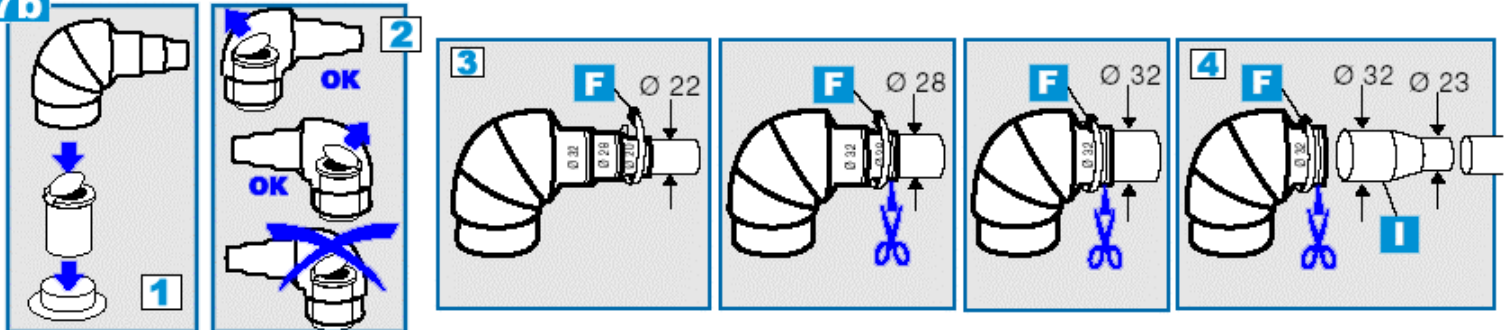
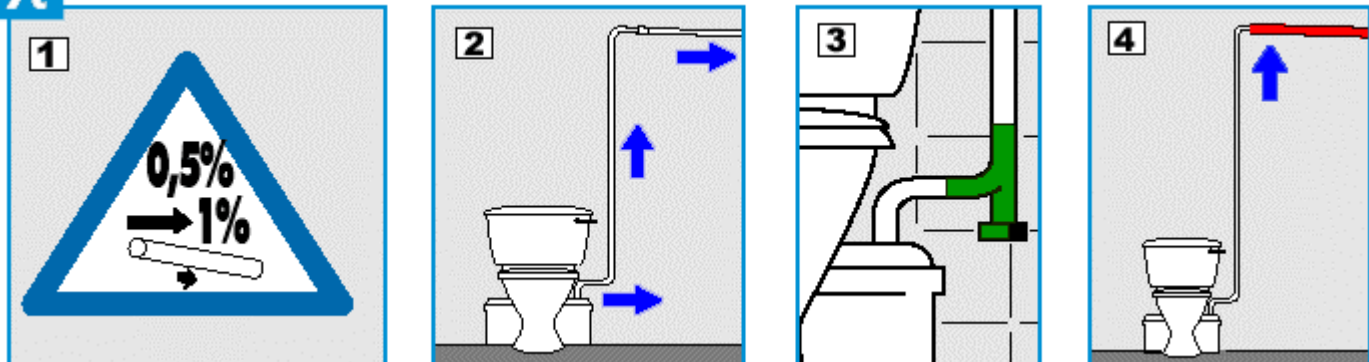
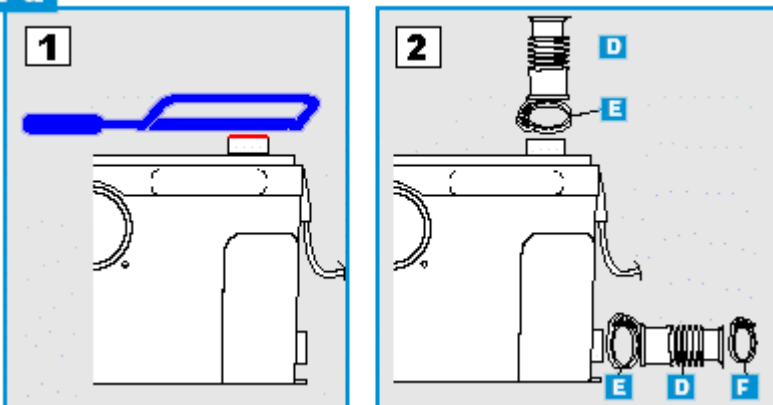
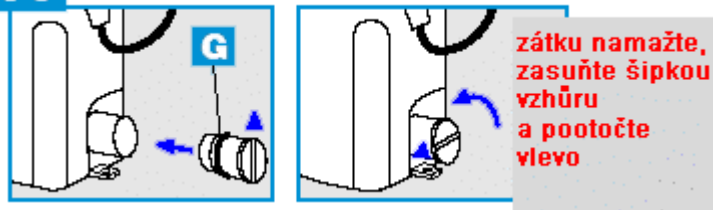
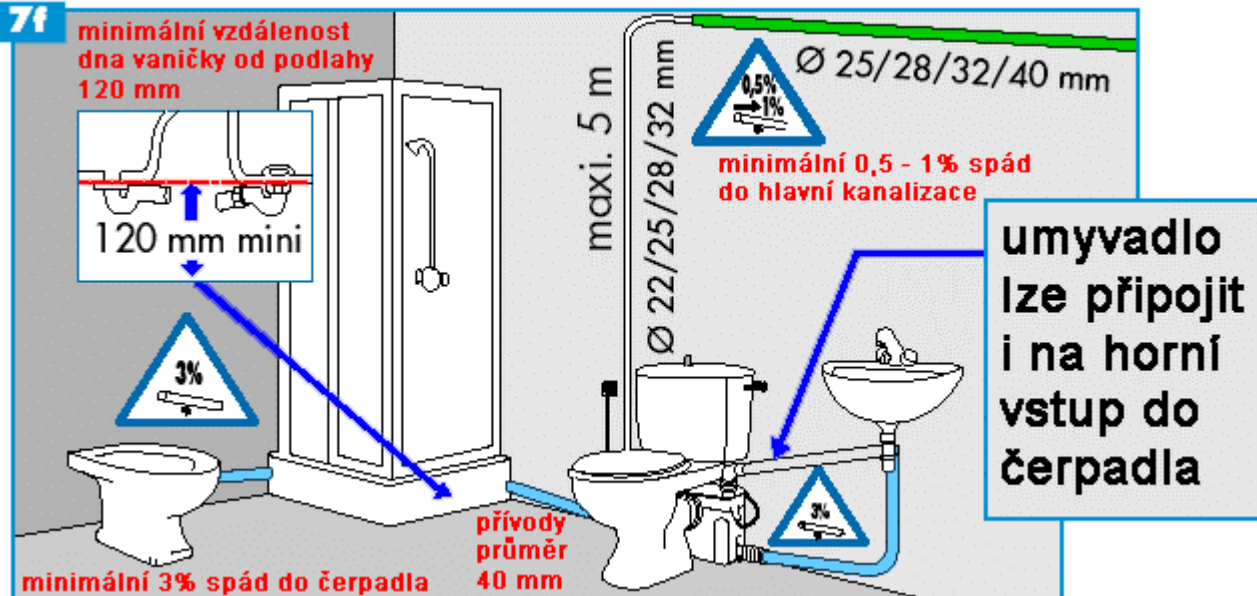
PC fax: +420 220 876 920

Adresa servisní dílny: Katusická 683, Praha 9 – Kbely, tel.: 601 21 86 77

## Návod pro instalaci a používání sanitárního čerpadla

# SANIPLUS®



**7b****7c****7d****7e****7f**

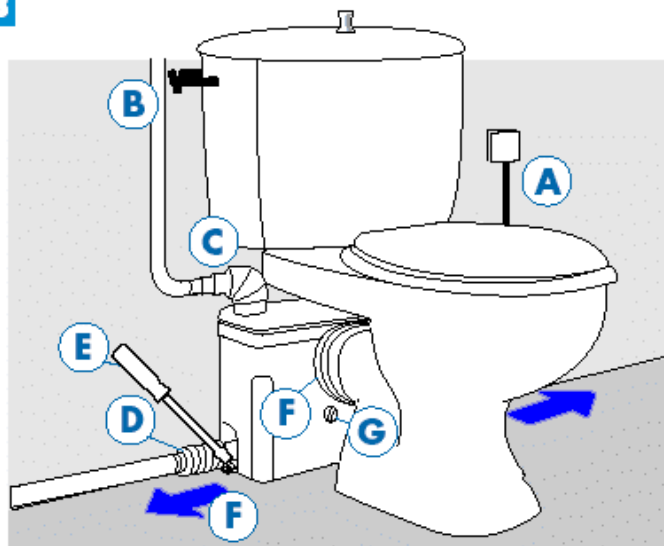
8

**SANIPLUS®**  
Société Française d'Assainissement  
**EN 12050-3/02**

**LA03-P20**  
**220 - 240 V - 50 Hz - 550 W - IP44**



13



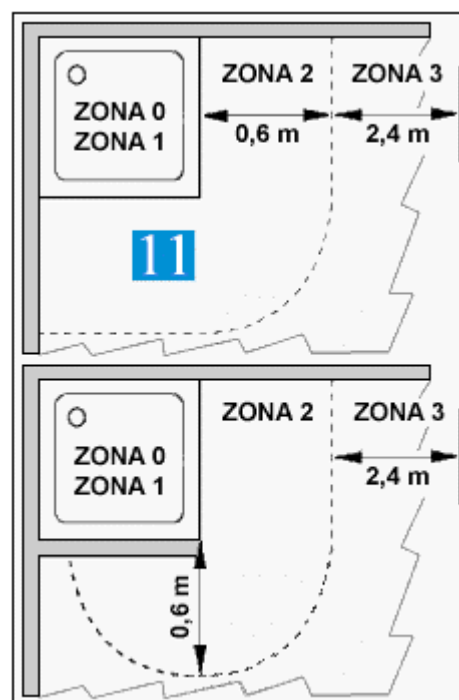
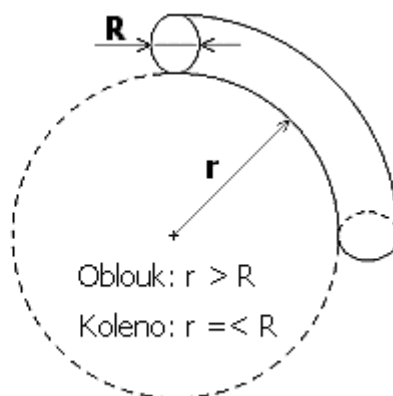
## Definice oblouku

### Oblouk:

Poloměr vnitřní strany oblouku je větší, než jeho průměr - při dodržení světlosti v celé délce oblouku.

### Koleno:

Poloměr vnitřní strany kolena je roven nebo menší, než jeho průměr.



Děkujeme, že jste si zakoupili profesionální výrobek firmy **SFA SANIBROY®**, firma **SFA SANIBROY®** je v tomto oboru špičkou na celém světě s více než 45letou tradicí.

Pro instalaci sanitárních čerpadel **SFA SANIBROY®** jsou výrobcem předepsaná speciální pravidla, která se liší od klasických instalací běžných čerpadel a zařizovacích předmětů, proto důrazně doporučujeme instalovat sanitární čerpadlo bezpodmínečně podle návodu a nejlépe ji svěřit autorizované firmě

**autorizovaný servis, instalace a prodej sanitárních čerpadel SFA SANIBROY® Jaroslav Řezáč Milan Hurt - JML tel.: 601 21 86 77**

, která se specializuje na problematiku sanitárních čerpadel **SFA SANIBROY®** již od roku 1992 doby uvedení sanitárních čerpadel **SFA SANIBROY®** na náš trh.

## POPIS A FUNKCE

**SANIPLUS®** je sanitární kalové čerpadlo, určené pro odčerpávání fekálií a splaškových vod z WC a dalších zařízovacích předmětů v prostorách odpovídajících provozu v domácnostech, pro prostory s větším provozním zatížením použijte sanitární čerpadlo **SANIBEST®**. Množství a typ připojitelných zařízovacích předmětů se liší podle modelu čerpadla. **Splachujte jen fekálie (na malou, na velkou), toaletní papír a vodu z umývání. Používání záchodu a zařízovacích předmětů, nebo sanitárního čerpadla pro jakýkoliv jiný druh odpadu není dovoleno. Nepoužívejte agresivní chemikálie a kyseliny.** Tento záchod a sanitární zařízovací předměty **nelze používat jako domovní výlevku nebo odpadkový koš.** V opačném případě hrozí vážné poškození sanitárního čerpadla. K čerpadlu **SANIPLUS®** mohou být připojena všechna Euro WC s vodorovným zadním odpadem o průměru 100 mm (nepřipojujte na čerpadlo více jak 1WC, čerpadlo je určeno k instalaci na vodorovnou podlahu za WC, instalace do jímek, prohlubní, do jiných míst než za WC není možná).

Pro správnou funkci přístroje je nutné respektovat informace obsažené v tomto návodu k instalaci a používání.

Mimořádně důležité jsou pokyny označené následujícími značkami:



- pokyn, jehož nerespektování může vést k poranění



- upozornění na možné nebezpečí spojené s el.proudem

**!POZOR!** - pokyn, jehož nerespektování může způsobit poruchu funkce zařízení

## TECHNICKÁ DATA

Technická data	<b>SANIPLUS®</b>
<b>Použití doporučené výrobcem</b>	<b>WC, umyvadlo, pisoár, bidet, sprcha</b>
Použití maximální (při instalaci respektujte platné normy ČSN EN 12050-3)	WC, umyvadlo, pisoár, bidet, sprcha, vana, pračka (bytový provoz)
Čerpací výška	max. 5 m
Čerpací vzdálenost	max. 100 m
Příkon	550 W
Napětí	230 V
El. krytí	IP 44
El. klasifikace	I
Hmotnost	8,1 kg
Hladina hluku	56 db(A)
Max. teplota splašků doporučená výrobcem	40°C
Max. teplota splašků	60°C po dobu vypuštění odpadní vody z pračky v domácím provozu

**!POZOR!** - návod dodržte co nejpřesněji.

Záruka na přístroj pozbývá platnost při nedodržení pokynů k instalaci a používání obsažených v tomto návodu.

## DODÁVANÉ PŘÍSLUŠENSTVÍ - viz. obr. 2

**SANIPLUS®** : A, B, C, D, E, F, G, H, I, J, K



## ROZMĚRY - viz.obr. 3

## KŘIVKA VÝKONU - viz.obr. 5

## KOMBINACE ČERPÁNÍ VÝŠKA/VZDÁLENOST - viz.obr. 6

## INSTALACE

**!POZOR!** - zařízení **SANIPLUS®** je určeno pouze pro stojící WC s vodorovným zadním 100 mm odpadem. Čerpadlo není určeno k instalaci do jímk, prohlubní, nádrží. Čerpadlo musí být přístupné pro pravidelné kontroly a pro případnou opravu. Čerpadlo připevněte k podlaze, pokud by mohlo docházet k pohybu čerpadla a k odpojení od WC mísy, připevňovací sada je součástí dodávky čerpadla.

**!POZOR!** - pro správnou funkci přístroje při použití pro odpad z WC je potřeba alespoň 6 litrů vody pro jeden splachovací cyklus

## Napojení přístroje na WC - viz.obr. 7a,1,2

- a) - připravte šroubovací sponu (C)
- b) - sponu nasadte na vývod z WC a manžetu 100 přístroje natáhněte na tento vývod
- c) - sponu posuňte na manžetu 100 a důkladně utáhněte

**!POZOR!** - spojení mezi WC a přístrojem musí těsnit

**TIP:** neosazujte přístroj těsně mezi WC a stěnu, aby se předešlo přenosu vibrací

## Připevnění přístroje k podlaze - viz.obr. 7

**TIP:** Připevnění k podlaze proveďte jen při instalaci v obytných přívěsech nebo lodích.

Pro případné připevnění přístroje k podlaze postupujte následovně:

- a) - u čerpadla **SANIPLUS®** připevněte pomocí vrutů (J) úchyty (K) na dno přístroje do připravených otvorů.
- b) - postavte přístroj na místo, označte body pro vrtání, vyvrtejte otvory a pomocí hmoždinek a vrutů přístroj připevněte k podlaze (tyto nejsou součástí příslušenství čerpadla)

## Odpadní tlakové potrubí od čerpadla

Pro zhotovení odpadního tlakového potrubí doporučujeme použít trubky PVC 32x1,8 mm. Použití jiných materiálů je možné za předpokladu, že tento materiál splňuje následující požadavky:

- na materiál je vydáno platné "Prohlášení o shodě" s určením pro odvod splaškových vod
- jeho vnitřní průměr je minimálně 20 mm (v případě použití měděných trubek platí tento údaj pro jejich minimální vnější průměr) a současně vnější průměr 28 mm nebo 32 mm (pro vertikální čerpání či v případě pouze horizontálního čerpání pro počátek potrubí)
- materiál je pevný (nesmí docházet k průhybům)
- materiál zachovává stejný vnitřní průměr v celé délce odpadního tlakového potrubí (nejsou povoleny ani nerovnosti ve spojích jednotlivých částí potrubí způsobené svařováním či jiným způsobem spojování)
- materiál je uvnitř hladkostěnný
- materiál umožňuje řešit ohyby potrubí oblouky, nikoli kolena 90° (možné je oblouk vytvořit segmentově s využitím kolena 45°)
- materiál je teplotně odolný pro odpadní vodu ze zařizovacích předmětů (nad 45°C není PVC vhodné)
- spoje musí být tlakově odolné vodnímu sloupci dle typu čerpadla (potrubí s gumovými spoji není vhodné)
- spoje nesmí samovolně umožnit rozpojení potrubí

**!POZOR!** - pro výtlačné odpadní potrubí od čerpadla používejte jen potrubí určené k odvádění odpadních vod, s teplotní odolností pro teplotu odčerpávané odpadní vody, dodržujte technologie spojování potrubí, vodovodní potrubí nelze v žádném případě požívat.

## INSTALACE ODPADNÍHO TLAKOVÉHO POTRUBÍ

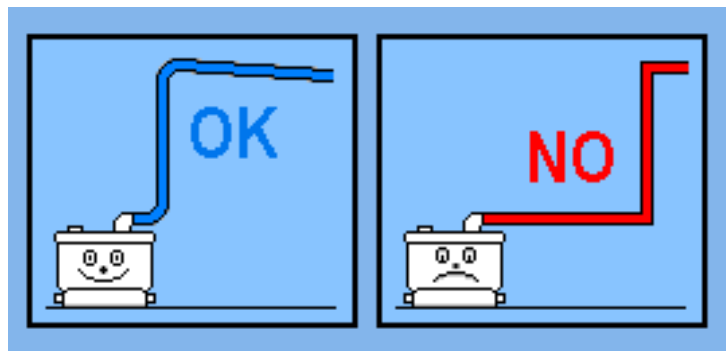
### Čerpání do vzdálenosti bez převýšení (horizontální):

Pokud potřebujete pouze překonat vzdálenost bez čerpání do výšky, ved'te potrubí s alespoň 1% spádem do příslušné, vámi zvolené kanalizace. Po cca 5 m doporučujeme zvýšit průměr odpadního potrubí z 32x1,8 mm na 40x1,8 mm (PVC), či jiný srovnatelný (v případě použití jiného materiálu), (viz.obr.7c4). Není to nutné, ale doporučené pro lepší odtok splašků. Po dosažení maximální čerpací vzdálenosti (viz.obr.6) musí dále odpadní potrubí splňovat požadavky normální gravitační kanalizace.

Pokud je na odpadním tlakovém potrubí nutno provést více ohybů, zvyšte jeho spád.

### Čerpání do výšky nebo do výšky a vzdálenosti - viz.obr. 7c,1,2,3,4

Potřebujete-li splašky dopravit do výšky a současně do dálky, musíte nejprve překonat převýšení a následně vzdálenost. Svislé potrubí musíte vést co nejbližší čerpadlu, maximálně do 0,5 metru od osy čerpadla kolmo vzhůru, bez úhybu, do potřebné výšky. Pro tuto část odpadního potrubí použijte trubky z vhodného materiálu a správného průměru (viz."Odpadní tlakové potrubí od čerpadla"). Po dosažení nejvyššího bodu pomocí oblouku přejděte z vertikálního potrubí na horizontální, které ved'te alespoň 0,5-1% spádem do příslušné, vámi zvolené kanalizace. Po přechodu na horizontální potrubí doporučujeme zvýšit průměr potrubí na 40x1,8 mm v případě použití PVC trubek či jinou srovnatelnou dimenzi v případě použití jiného materiálu. Není to nutné, ale vhodné pro lepší odtok splašků (viz.obr.7c4). Po dosažení maximální čerpací vzdálenosti ve vztahu k výšce čerpání (viz.obr.6) musí dále odpadní potrubí splňovat požadavky kladené na normální gravitační kanalizaci. Pokud je na horizontálním potrubí nutno provést více ohybů, zvyšte jeho spád.



Výtlačné vertikální odpadní potrubí instalujte ihned u čerpadla, maximálně 0,5 metru od středové osy čerpadla, bez úhybu a ostrých kolen.

**!POZOR!** - veškeré ohyby na odpadním potrubí od čerpadla až po dosažení limitních hodnot čerpání (v případě, že v konkrétní instalaci není limitních hodnot dosaženo, až po zaústění do stávající kanalizace) musí být řešeny oblouky, nikoli koleny 90°.

Jestliže chcete předejít možnému problému s odsátím zbytkové vody z čerpadla, nebo zvukovému efektu po ukončení čerpacího cyklu, instalujte v nejvyšším bodě výtlačného odpadního potrubí odvětrání odpadní trubky, nebo zvětšete průměr horizontálního potrubí (vhodnější je odvětrání trubkou do venkovního prostoru, než instalace vnitřní odvětrávací hlavice - nezapomeňte na správný průměr odvětrávací trubky).

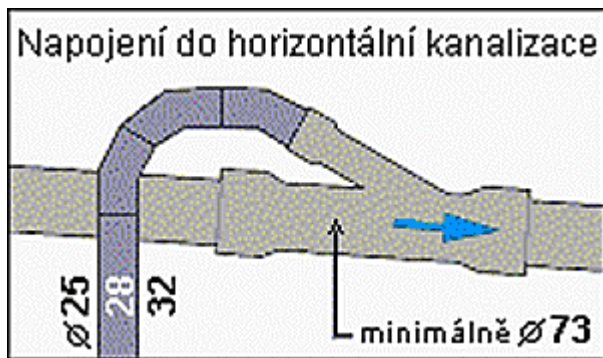
V případě že odpadní potrubí může být vystaveno teplotám nižším než 0°C, odstraňte tento problém vhodnou izolací potrubí - v některých případech je samotná izolace neúčinná, proto instalujte topný kabel.

**Tip:** v nejnižším bodě výtlačného, vertikálního potrubí instalujte výpustný, čistící kus. Tento prvek na potrubí je nutný pro vypouštění odpadní vody z výtlačného potrubí při demontáži čerpadla a případně pro čištění odpadního potrubí.(viz.obr.7c3)

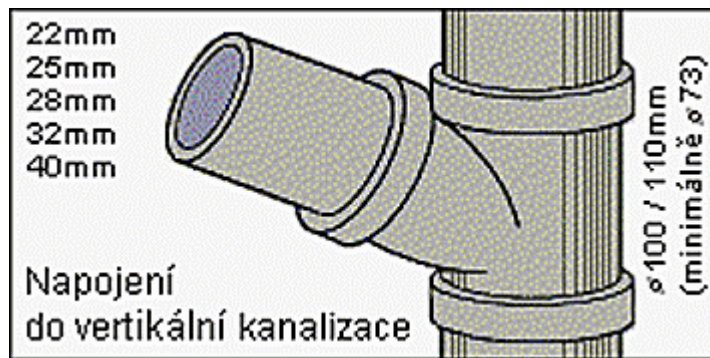
Vzor instalace - viz.obr.7f

## Napojení odpadního potrubí do kanalizace:

### horizontální kanalizace



### vertikální kanalizace



## Připojení odpadního výtlačného potrubí k přístroji - viz.obr.7b1,2,3,4

- 1) Zpětný ventil vyjměte z výstupní trubky a osad'te ho zpět tak, aby jeho poloha odpovídala poloze na obr. 7b2 v závislosti na požadovaném směru čerpání ve vašem případě
- 2) Výstupní hrdlo (A) upravte zastřížením jeho konce dle označení a dle průměru použitého tlakového potrubí. Výstup průměru 20 mm je možno použít pouze pro měděné trubky (viz.obr.7b3)
- 3) Zkontrolujte osazení zpětného ventilu a výstupní hrdlo (A) osad'te na výstupní trubku se zpětným ventilem a zajistěte ho sponou (I)
- 4) Do výstupního hrdla (A) zasuňte odpadní trubku a zajistěte ji sponou (viz.obr.7b3)

## Odvětrání systému čerpadla :

Při zanedbání údržby čerpadla dochází k nadměrnému usazování vodního kamene a odpadních sedimentů v přístroji. Tato skutečnost může způsobit zápach z čerpadla. Pokud se chcete tomuto jevu, který se vyskytuje jen zřídka, vyvarovat proveďte odvětrání systému čerpadla, nebo instalujte speciální odvzdušňovací adaptér s uhlíkovým filtrem.

Odvětrávací otvor najdete pod víčkem odvětrání na víku čerpadla. Na tento otvor nasad'te odvzdušňovací adaptér s uhlíkovým filtrem (není součástí dodávky sanitárního čerpadla), nebo napojte pomocí přechodky (není součástí dodávky čerpadla) odvětrávací potrubí o minimálním průměru 32mm a maximální délce 3 metry. Napojení musí být odpojitelné z důvodu demontáže přístroje. Zakončení odvětrání proveďte do volného prostoru vně objektu v dostatečné vzdálenosti od obytných částí domu, nebo do odvětrání kanalizace o minimálním průměru 100mm. Odvětrání instalujte se spádem směrem k čerpadlu a s použitím oblouků po celé délce potrubí. Odvětrávací potrubí musí být zcela průchozí a na jeho vyústění nesmí docházet k podtlaku, nebo přetlaku, všechny tyto skutečnosti mají vliv na správnou funkci čerpadla. Odvětrání instalujte z tvarově pevných trubek (např. PVC nebo měděných), aby nemohlo docházet ke zlomení potrubí, v žádném případě nepoužívejte hadice.

Pokud použijete odvzdušňovací adaptér s uhlíkovým filtrem, je nutné po určité době vyměnit uhlíkové filtry v odvzdušňovacím adaptéru, filtry lze zakoupit v autorizovaném servisním středisku sanitárních čerpadel **SFA SANIBROY®**, nebo se s výměnou filtrů obraťte na autorizovaný servis sanitárních čerpadel **SFA SANIBROY®**.

Instalace odvětrání od přístroje nenahrazuje pravidelnou kontrolu a čištění přístroje.

## Úprava přitékající vody

Pokud chcete omezit usazování vodního kamene v sanitárním čerpadle ( a tím i omezit nadměrné tvoření sedimentů, které se nabalují na vodní kámen, případně minimalizovat možnost poruchy zaviněné vodním kamenem), upravte vodu přitékající do WC a zařizovacích předmětů vhodným zařízením které odstraňuje vodní kámen z vody.

Toto opatření nenahrazuje pravidelnou kontrolu a čištění čerpadla, jen minimalizuje možné poškození vodním kamenem a nadměrnými sedimenty. Pokud nebude provedena pravidelná kontrola a čištění čerpadla, může poškození vzniknout vlivem nadměrných odpadních sedimentů, které se v malém množství usazují (v závislosti na četnosti používání) běžným používáním čerpadla.



## Elektrická instalace:



Připojení na elektrický rozvod smí být provedeno až po ukončení vlastní instalace přístroje.

Připojení na elektrický rozvod je realizováno pomocí zásuvky 230 V. Zásuvku pro připojení zařízení musí instalovat oprávněný kvalifikovaný pracovník při respektování příslušných norem.

Čerpadla nejsou určena k umístění v zónách 1 a 2 definovaných prostorů v koupelnách a sprchách dle ČN 332000-7-701. To platí pro čerpadlo i umístění zásuvky k jeho připojení na elektrický rozvod. Čerpadla lze instalovat v zóně 3 koupelny dle ČN 332000-7-701 (min. 0,6 m od okraje vany či sprchové vaničky) a ve všech jiných místnostech. (obr.11)

Čerpadla smějí být připojena na el.obvod odpovídající platným českým normám a předpisů (ČN 332000-4-41 a normy související). Elektrický obvod čerpadel musí být chráněn proudovým chráničem s jmenovitým vybavovacím proudem nepřesahujícím 30 mA a v případě, že čerpadla jsou umístěna v koupelně.

Sanitární čerpadla **SFA SANIBROY®** jsou spotřebiče třídy I.

Vodiče síťového přívodu jsou barevně označeny takto:

<b>Hnědý</b>	<b>fáze</b>
<b>Modrý</b>	<b>nula</b>
<b>Zeleno-žlutý</b>	<b>ochranný vodič</b>

## Připojení dalších zařizovacích předmětů

### Připojení zařizovacích předmětů na SANIPLUS® - viz.obr.7f

- 1) Na boční vstupy osadíte manžety (D) a upevníte je sponami (E) - viz.obr.7d2
- 2) Do manžet zasunete přívodní potrubí 40 mm od zařizovacích předmětů a upevníte je sponami (F) - viz.obr. 7d2
- 3) Pokud některý z bočních vstupů nepoužijete, uzavřete jej zátkou (G) - viz.obr.7e  
(doporučujeme těsnění zátky namazat kluzným prostředkem pro pryžové části - **v žádném případě nepoužívejte minerální oleje a vazelíny jinak budou pryžové části nenávratně poškozeny.**)
- 4) Pokud potřebujete použít horní vstup, pak seřízněte víčko nátrubku na víku přístroje, žádné plastový piliny ani kousky plastu z víka přístroje nesmí v žádném případě vniknout do přístroje, v případě že se tak stane vyhledejte odborný servis. Pečlivě začistěte okraje otvoru a dále postupujte dle bodů 1 a 2 - viz.obr. 7d2.

**!POZOR!** - v případě použití čerpadla **SANIPLUS®** pro pračku, musí být její odpad připojen na boční vstup do přístroje.

**!POZOR!** - podmínkou spolehlivé funkce čerpadla je minimální vzdálenost dna vany či sprchové vaničky od podlahy na které stojí čerpadlo, 12 cm. Zároveň spád přívodního potrubí musí být alespoň 3% - viz.obr. 7f.

## TEST FUNKCE

Když je instalace hotova, vhodte přiměřené množství toaletního papíru do WC a spláchněte. Čerpadla startují automaticky a čerpací cyklus trvá mezi 10 až 30 sec., podle čerpací výšky a vzdálenosti. Pokud čerpadlo pracuje déle, zkontrolujte výšku a vzdálenost čerpání a průchodnost odpadního potrubí. Pokud pracuje kratší dobu, zkontrolujte množství přitékající vody ze splachovače. Pro správnou funkci při použití WC (fekálie, papír) je třeba minimálně 6 litrů vody. Zkontrolujte též těsnost propojovací manžety mezi WC a přístrojem.

Poté uveďte do provozu ostatní připojené zařizovací předměty (dle typu) a prověřte těsnost propojovacího potrubí. Pokud čerpadlo funguje opakovaně správně, je instalace ukončena.

## POUŽITÍ

WC s připojeným **SANIPLUS®** se používá jako normální WC. Stejně tak i další připojené zařizovací předměty. Čerpací funkce začíná automaticky, když odpadní voda v nádrži přístroje stoupne, a končí také automaticky.

**!POZOR!** - čerpadla SFA jsou určena pro čerpání fekálií, vody a toaletního papíru. Odpadky jako chemikálie (kyseliny, žíraviny, prostředky s vysokou koncentrací chloru apod.), oleje, barvy, tampony, prezervativy, hygienické vložky, textilie, tvrdé předměty, písek, kameny apod., mohou způsobit poruchu přístroje, na kterou se nevztahuje záruka.

**!POZOR!** - splachovací mechanismus WC a armatury ostatních zařízovacích předmětů musí těsnit, jelikož případná netěsnost vyvolá samovolné zapnutí čerpadla. To může být problém např. v noci..

**!POZOR!** - zařízovací předměty připojené na čerpadla SFA musí být vybaveny vlastními uzávěry přívodu vody, které musíte uzavřít při přerušení dodávky el.proudu. Před delší nepřítomností či delším přerušení dodávky el.proudu je nutno uzavřít hlavní přívod vody, otevřít armatury připojených zařízovacích předmětů. Po odčerpání zbytkové vody armatury uzavřete a odpojte přívod el.proudu do přístroje. Předejdete tím možnosti vyplavení v případě např. poruchy armatury WC či nepřerušovanému chodu čerpadla během Vaší nepřítomnosti při trvalém přítoku vody do přístroje.

**!POZOR!** - pokud dojde např. k ucpání odpadního potrubí od čerpadla, ucpání systému čerpadla, porucha systému WC mísy, splachování odpadní vody o teplotě vyšší, nebo po delší dobu než je dovoleno návodem - čerpadlo bude čerpat nepřetržitě. Při těchto příznacích a jakýchkoliv jiných odchylkách od běžného provozu, okamžitě zavřete přívody vody do čerpadla a čerpadlo odpojte od elektrické sítě, pokud tak neučiníte dojde po cca maximálně 50 minutách tohoto provozu k překročení limitních teplot uvnitř elektromotoru přístroje, tepelná pojistka čerpadlo vypne (po tuto dobu a po dobu poruchy nelze odčerpávat fekálie a odpadní vodu, pokud neuzavřete přívody vody může dojít k vyplavení prostor) a po cca jedné hodině, kdy dojde k ochlazení, automaticky obnoví provoz čerpadla. Při neodstranění závady a následném dlouhodobém opakovaném vypínání tepelné pojistky hrozí její porucha a následné spálení motoru čerpadla, které není způsobeno vinou čerpadla, ale vinou WC, odpadního potrubí nebo zařízovacích předmětů a proto se na tuto závadu nemůže vztahovat záruka.

## ČIŠTĚNÍ

Níže uvedené čištění nenahrazuje pravidelnou kontrolu a čištění čerpadla v servisním středisku, vodní kámen a nadměrné usazeniny nečistot nelze odstranit mechanickým způsobem, nepokoušejte se je odstranit, dochází k mechanickému poškození dílů čerpadla, požádejte o odstranění vodního kamene a nadměrných nečistot v autorizovaném servisním středisku.

Pro čištění WC mísy doporučujeme používat běžné neagresivní čisticí prostředky.

Pro čištění přístroje od vodního kamene doporučujeme obrátit se na odborný servis. Pro čištění přístroje od případných sedimentů či mastnoty doporučujeme použít vlažnou vodu obsahující čisticí prostředek, případně se obrátit na odborný servis.

**!POZOR!** - není dovoleno používat prostředky na bázi kyselin či žiravin, louh a prostředky s vysokou koncentrací chloru a čističe odpadů. K desinfekci přístroje používejte běžné čisticí prostředky naředěné v poměrech uvedených v návodech pro čisticí prostředky.

**!POZOR!** - v záruční době může uživatel provádět čištění jen vně čerpadla pomocí čisticích prostředků přes WC, čištění vnitřních částí čerpadla a jakýkoliv zásah do systému čerpadla není ze záručních důvodů možné, pro pravidelnou kontrolu, údržbu a čištění čerpadla se obraťte na

autorizovaný servis sanitárních čerpadel SFA SANIBROY® Jaroslav Řezáč Milan Hurt - JML tel.: 601 21 86 77

### Postup při čištění přístroje:

- 1) uzavřete ventil splachování WC a armatury ostatních zařízovacích předmětů
- 2) odpojte přívod el.proudu do přístroje
- 3) Nalít 1l čisticího prostředku do WC (vždy dbejte pokynů uvedených v návodu pro čisticí prostředek, v případě agresivního čisticího prostředku minimálně 1 litr vlažné vody s čisticím prostředkem).
- 4) spláchněte WC a nechte cca 2 hodiny působit
- 5) připojte přívod el.proudu do přístroje
- 6) otevřete ventil splachování WC a 2x až 3x spláchněte

## Upozornění:

Počet čistících procesů závisí na tvrdosti vody či míře sedimentu.

Doporučujeme toto čištění provádět 1x za 6 měsíců.

Pravidelnou kontrolu a čištění sanitárního čerpadla doporučujeme 1x ročně - ve velmi zatěžovaných prostorách častěji.

## NEJBĚŽNĚJŠÍ ZÁVADY



Naprostá většina závad má jen několik málo příčin.

1. Splachování tvrdých a nerozpustných předmětů (případně chemikálií a barev, laků) - Používání v rozporu s návodem
2. Chybně provedená instalace výtlačného odpadního potrubí od čerpadla (případně chybně zvolený typ čerpadla, nebo chybně instalované přívodní odpadní potrubí, chybné napojení zařizovacích předmětů, chybné umístění čerpadla) - Instalace v rozporu s návodem

Jejich odstranění záleží na stupni poškození přístroje a šikovnosti uživatele. (nutno uvážit možné poškození přístroje neznalostí demontážního, montážního postupu a následující nutné výměny poškozených dílů). V žádném případě nepoužívejte sanitární čerpadlo s poškozenými díly, nastane řetězová reakce a v lepším případě poškodíte další části čerpadla, v horším případě můžete způsobit neopravitelné poškození sanitárního čerpadla. Při poruše čerpadla odpojte čerpadlo od elektrické sítě a uzavřete přívody vody do čerpadla.

V následující tabulce najdete jejich přehled. V případě poruchy kontaktujte odborný servis autorizovaný servis sanitárních čerpadel SFA SANIBROY® Jaroslav Řezáč Milan Hurt - JML tel.: 601 21 86 77

### !!!Před jakýmkoli zásahem do přístroje odpojte přívod el.proudu !!!



Jakékoli zásahy do elektrických částí, tlakové komory se spínačem, síťového kabelu či motoru smí provádět pouze osoba pověřená dovozcem zařízení, firma

autorizovaný servis sanitárních čerpadel SFA SANIBROY® Jaroslav Řezáč Milan Hurt - JML tel.: 601 21 86 77

### !!! Nedodržení tohoto nařízení znamená závažné porušení záručních podmínek !!!



! Před sejmutím víka přístroje, před manipulací s přístrojem vždy odpojit přívod el.proudu !

!!! Čepele nože jsou velmi ostré, použijte ochranné rukavice !!!

Závada	Příčina	Odstranění závady
Motor hučí, neotáčí se, voda zůstává stát ve WC míse	- cizí těleso blokuje mísící kolo s nožem nebo čerpací kolo - poškozené ovládání elektromotoru nebo elektromotor	- sejmout víko přístroje a odstranit cizí těleso - odborný servis
Motor(čerpadlo) pracuje přerušovaně, voda z mísy odtéká pomalu	- odpad z WC nebo sběrný koš přístroje jsou neprůchozí - poškozené ovládání čerpacího cyklu	- vyčistit odpad z WC sejmout víko přístroje a vyčistit sběrný koš - odborný servis
Motor(čerpadlo) pracuje déle než je obvyklé (max.25 sec), nevypíná	- netěsnost v systému čerpadla - čerpadlo či odpadní potrubí je neprůchozí - výška či vzdálenost čerpání přesahuje limitní hodnoty - poškozené ovládání čerpacího cyklu nebo elektromotoru čerpadla - přehřátí elektromotoru	- zkontrolovat, přetěsnit systém, vyměnit vadné díly - vyčistit čerpadlo či potrubí - zkontrolovat výšku či vzdálenost čerpání a instalovat dle návodu - odborný servis - vypnout čerpadlo, zavřít armatury, vyčkat ochlazení min.2hod.
Čerpadlo samovolně, přerušovaně spíná, pulsuje	-netěsní armatury WC či zařizovacích předmětů - protékají -nefunkční zpětný ventil	- zkontrolovat těsnost armatur - zkontrolovat zpětný ventil, vyčistit či vyměnit
Čerpadlo pracuje s rušivými zvuky, hlučný chod čerpadla	- cizí těleso v přístroji - přehřátí elektromotoru	- sejmout víko přístroje a odstranit cizí těleso - vypnout čerpadlo, zavřít armatury, vyčkat ochlazení min.2hod.



**!!!Před sejmutím víka přístroje vždy odpojit přívod elektrického proudu !!!**

## **DEMONTÁŽ A MONTÁŽ (viz. obr.13)**

Před vlastním čištěním uzavřete veškeré přívody vody do zařizovacích předmětů.

- A) odpojte přístroj od el.rozvodu
- B) uzavřete přívod vody do WC
- C) odpojit a vyprázdnit čerpací potrubí
- D) odpojit přívody ze zařizovacích předmětů
- E) odpojit WC

Nyní vysuňte přístroj zpoza WC.

- F) povolením spony sejměte hrdlo A, vytáhněte zpětný ventil, výstupní trubku vtačte dovnitř nádrže přístroje a opatrně sejměte víko nádrže (je pouze zacvaknuto zámky, neotvírejte víko násilím, páčením)
- G) odšroubujte šrouby na nádrži přístroje

Nyní opatrně vtačte do nádrže průchodku el.kabelu a kabel protáhněte otvorem. V tomto okamžiku vyjměte motor z nádrže přístroje.

**Montáž:** postupujte v obráceném pořadí kroků u demontáže.



## Čištění motoru:

- 1) zbavte motor nánosů sedimentu
- 2) sejměte kryt čerpacího kola a vyčistěte vnitřní čerpací trubku a prostor uložení čerpadlového kola
- 3) zpětný ventil osadte zpět
- 4) pomocí šroubováku vyklepněte závlačku na noži sejměte nůž a odstraňte případné nečistoty (zejména vlákna namotaná na hřídeli).

**Upozornění** - neztraťte vodící kolík nože (osazený v hřídeli)

- 5) osadte zpět

Další postup: viz. Montáž

**TIP:** pro opětovné nasazení víka doporučujeme těsnění namazat kluzným prostředkem pro pryžové části - **v žádném případě nepoužívejte minerální oleje a vazelíny jinak budou pryžové části nenávratně poškozeny.**

**!!!Přívod el.proudu smí být zapojen až po úspěšném dokončení montáže přístroje!!!**

Po dokončení montáže otevřete ventil napouštění WC a vyzkoušejte funkci přístroje.

V případě problému kontaktujte

autorizovaný servis sanitárních čerpadel **SFA SANIBROY® Jaroslav Řezáč Milan Hurt - JML tel.: 601 21 86 77**

## ZÁRUKA

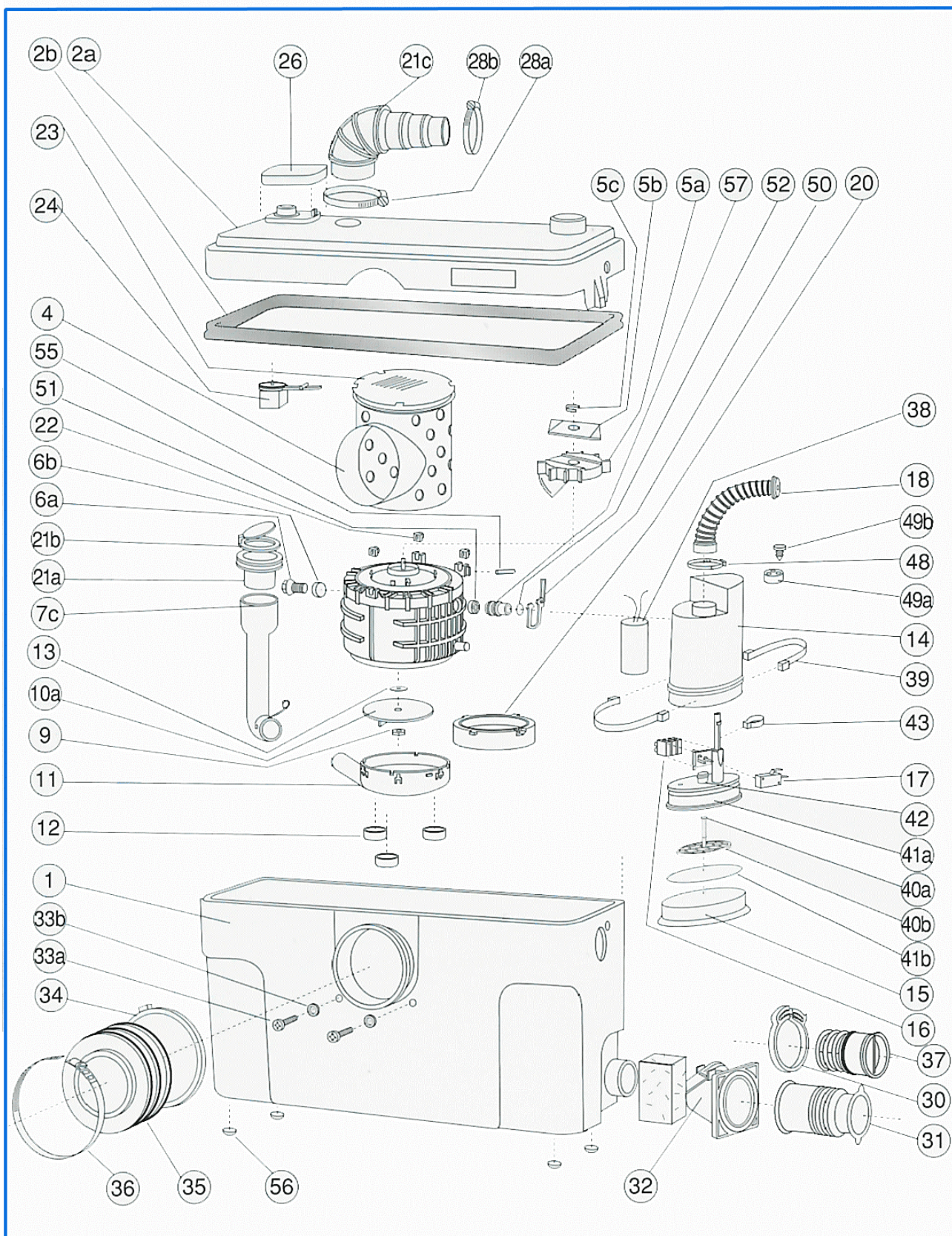
Na sanitární čerpadlo **SANIPLUS®** poskytujeme záruku dva roky.

Při instalaci nebo revizi instalace autorizovanou firmou

autorizovaný servis sanitárních čerpadel **SFA SANIBROY® Jaroslav Řezáč Milan Hurt - JML tel.: 601 21 86 77**

**je záruka 2,5 roku** za předpokladu dodržení podmínek uvedených v záručním listě a provedení instalace a provozování čerpadla dle tohoto návodu. V záruční době není dovoleno sanitární čerpadlo otvírat, nebo s ním jakýmkoliv způsobem manipulovat, sanitární čerpadlo musí být instalováno a používáno v souladu s návodem v opačném případě nemůže výrobce ani servisní středisko zaručit správnou, spolehlivou a bezporuchovou funkci sanitárního čerpadla, záruka na čerpadlo a opravy zaniká.





**Jaroslav Řezáč Milan Hurt - JML**

**Autorizovaný servis, instalace a prodej sanitárních čerpadel a sprchových kabin SFA SANIBROY®**

<http://www.sfa-sanibroy.com>

e-mail: [SFASANIBROY@quick.cz](mailto:SFASANIBROY@quick.cz)

PC fax: +420 220 876 920

Adresa servisní dílny: Katusická 683, Praha 9 – Kbely, tel.: 601 21 86 77